

# **MAPEAMENTO INTERNACIONAL DE AÇÕES PARA O ENFRENTAMENTO À COVID-19**

**30 de novembro de 2020**

## Sumário

RECOMENDAÇÕES E OPORTUNIDADES DE ORGANISMOS INTERNACIONAIS	3
PLANOS DE REABERTURA PÓS-QUARENTENA	15
POLÍTICAS DE REABERTURA PARA PARQUES/PRAÇAS	59
SEGURANÇA ALIMENTAR	60
SERVIÇOS FUNERÁRIOS	61
POLÍTICAS E AÇÕES PARA PESSOAS COM DEFICIÊNCIA	62
HOSPITAIS DE CAMPANHA	63
TESTES DA COVID-19 NA POPULAÇÃO	64
POLÍTICAS DE ISOLAMENTO DA POPULAÇÃO	66
FECHAMENTO OU RESTRIÇÃO DAS ATIVIDADES EM ESTABELECIMENTOS PRIVADOS/PÚBLICOS - DISTANCIAMENTO SOCIAL	67
ATENDIMENTO A POPULAÇÃO EM SITUAÇÃO DE VULNERABILIDADE	68
MEDIDAS OU SERVIÇOS DE SAÚDE PÚBLICA	69
MEDIDAS DE ENFRENTAMENTO À VIOLÊNCIA DOMÉSTICA	72
EDUCAÇÃO	73
MEDIDAS DE MOBILIDADE URBANA E TRANSPORTE COLETIVO	76
BENEFÍCIOS, DESCONTOS FISCAIS E MEDIDAS ECONÔMICAS	77

**Observação:** as medidas e políticas públicas reproduzidas abaixo e adotadas pelos países e cidades não representam a opinião da Secretaria de Relações Internacionais da Prefeitura de São Paulo. O esforço empreendido, através de pesquisas em veículos governamentais e midiáticos, foi o de monitorar as práticas que vêm sendo adotadas em todo o mundo para enfrentar a pandemia da COVID-19.

Para acessar todas as 36 edições anteriores deste mapeamento, clique [aqui](#)

## RECOMENDAÇÕES E OPORTUNIDADES DE ORGANISMOS INTERNACIONAIS

### OMS - ORGANIZAÇÃO MUNDIAL DA SAÚDE



Conteúdos de 25 e 24 de novembro de 2020

Para acessar os conteúdos completos, clique [aqui](#) e [aqui](#)

#### **OPAS/OMS lança nova orientação sobre políticas para proteger populações em situação de vulnerabilidade no contexto da Covid-19**

- Especialistas da OPAS/OMS afirmam que medidas para controle da Covid-19 podem ser mais eficazes ao acolher e envolver trabalhadores informais, migrantes e outras populações em situações vulneráveis.
- Na publicação [Diretrizes para a aplicação de medidas não farmacológicas de saúde pública em populações em situação de vulnerabilidade no contexto da Covid-19](#), disponível em espanhol, as recomendações e orientações sobre essas medidas são detalhadas.
- O documento conta com orientações sobre como melhorar a eficácia de intervenções não farmacêuticas, garantindo a adesão principalmente das populações mais vulneráveis, visto que algumas ações tomadas durante a pandemia tiveram efeitos secundários negativos nestes grupos, nos quais criaram resistência na adesão das medidas tomadas para a contenção da disseminação do vírus por parte das autoridades de saúde e governo.

#### **OPAS/OMS recomenda evitar viagens e grandes reuniões durante celebrações de fim de ano**

- Jarbas Barbosa, Subdiretor da OPAS/OMS, afirmou que viagens e festas de fim de ano em meio à pandemia englobam riscos, pois aumentam as chances de propagação do vírus, e reforça que é fundamental que as medidas de saúde pública continuem sendo praticadas.
- Especialmente neste período de festas, é necessário evitar espaços fechados, lotados ou que envolvem contato próximo com outras pessoas, além de se manter o hábito de lavar as mãos com frequência.

- Barbosa afirma que, mesmo as reuniões menores, dentro de casa, podem ser especialmente arriscadas, pois reúnem diferentes grupos de pessoas não seguem as mesmas medidas de prevenção.
- A OPAS e OMS recomendam que os países com transmissão generalizada da Covid-19 analisem o adiamento ou redução das reuniões em massa. Cada país, cidade e comunidade deve basear as decisões sobre os eventos públicos nos dados disponíveis.
- Sobre as viagens, a recomendação é de maior cautela, sendo a opção mais segura a de ficar em casa. Além disso, a OPAS não recomenda que os testes de laboratório sejam colocados no centro das políticas de viagens, pois não é uma garantia de uma viagem segura ou que elimine os riscos relacionados aos viajantes infectados.

## UNESCO - ORGANIZAÇÃO DAS NAÇÕES UNIDAS PARA A EDUCAÇÃO, A CIÊNCIA E A CULTURA



### Conteúdos de 23 e 24 de novembro de 2020

Para acessar o conteúdo completo, clique [aqui](#) e [aqui](#)

#### A UNESCO busca combater a crise financeira causada pela pandemia, que ameaça a viabilidade da mídia independente

- No dia 24 de novembro aconteceu o evento [“O futuro do desenvolvimento da mídia”](#), marcando o 40º aniversário do Programa Internacional para o Desenvolvimento da Comunicação (IPDC).
- O IPDC é o órgão especializado da UNESCO para fortalecer a mídia nos países em desenvolvimento. Fundada em 1980, já concedeu \$120 milhões de dólares para mais de 2.000 projetos de mídia em cerca de 140 países.
- A UNESCO chamou a atenção para como a pandemia da Covid-19 ampliou as pressões sobre o jornalismo independente e anunciou medidas para conter o crescimento exponencial dos desertos de notícias<sup>1</sup>.
- A rede afirma que as repercussões econômicas da pandemia levaram a perdas massivas de empregos e fechamentos de operações de mídia em todo o mundo, intensificando as

---

<sup>1</sup> São municípios ou comunidades sem veículos jornalísticos, ou seja, sem cobertura significativa da imprensa.

tendências anteriores que já estavam afetando adversamente o fornecimento de jornalismo ao público.

#### **Declaração conjunta sobre proteção de dados e privacidade na resposta à Covid-19**

- No dia 24 de novembro de 2020, foi emitida uma [Declaração Conjunta sobre Proteção de Dados e Privacidade](#) na resposta do enfrentamento à Covid-19.
- O documento, desenvolvido pelo [Grupo de Política e Privacidade da ONU](#), apoia o uso de proteção da privacidade de dados e tecnologia no combate à pandemia, esclarecendo como os princípios da ONU podem ser aplicados no contexto da Covid-19.
- A UNESCO apoia a Declaração Conjunta, em linha com os Princípios de Proteção e Privacidade de Dados Pessoais adotados pelas Organizações do Sistema das Nações Unidas, afirmando que a pandemia só poderá ser derrotada com confiança, ciência e solidariedade.
- A rede afirma que a Declaração reforça o compromisso da ONU em utilizar dados e novas tecnologias respeitando o direito à privacidade e outros direitos humanos, de forma a promover o desenvolvimento econômico e social sustentável.
- De acordo com a UNESCO, a declaração aumenta a consciência sobre os benefícios e os desafios que as práticas de dados e tecnologia podem representar durante uma resposta a emergências. O documento pretende ser uma orientação para garantir que os direitos humanos e as liberdades fundamentais sejam preservados, durante e após a pandemia.

#### **UNICEF - FUNDO DAS NAÇÕES UNIDAS PARA A INFÂNCIA**



**Conteúdo de 23 de novembro de 2020**

Para acessar o conteúdo completo, clique [aqui](#)

#### **UNICEF trabalha com companhias aéreas e empresas de frete para planejar entrega de vacinas contra Covid-19**

- O UNICEF está trabalhando com as principais companhias aéreas e empresas de frete no mundo para intensificar os esforços no fornecimento das vacinas contra a Covid-19 para mais de 92 países.
- Em conjunto com a Organização Pan-Americana da Saúde - OPAS e a Associação Internacional de Transporte Aéreo - IATA, o UNICEF informou às principais companhias aéreas globais sobre os requisitos de capacidade esperados, além de discutir maneiras de transportar cerca de 2 bilhões de doses de vacinas em 2021. Soma-se à isso cerca de 1 bilhão de seringas que deverão ser transportadas por frete marítimo.
- Também será avaliada a capacidade de transporte existente para identificar lacunas e necessidade futuras nesta logística. A previsão é de que a aquisição, entrega e distribuição



de vacinas contra a Covid-19 sejam a maior e mais rápida operação desse tipo já realizada na história.

- O UNICEF está liderando esforços para adquirir e entregar vacinas de fabricantes que possuem acordos com a [Covax Facility](#). Em colaboração com a OPAS/OMS, o UNICEF irá coordenar a compra e entrega para 92 países de renda baixa e média baixa, com a maior rapidez e segurança possível.
- Desde janeiro, o UNICEF já entregou mais de 190 milhões de dólares em suprimentos relacionados à Covid-19, como máscaras, aventais, concentradores de oxigênio e kits de teste de diagnóstico em apoio aos países que respondem à pandemia.

## CEPAL - COMISSÃO ECONÔMICA PARA A AMÉRICA LATINA E O CARIBE



Conteúdo de 24 de novembro de 2020

Para acessar o conteúdo completo, clique [aqui](#)

### Compromisso redobrado para erradicar a “pandemia das sombras” da violência contra mulheres e meninas

- Desde 1977, a América Latina e o Caribe têm sido pioneiros na formulação de uma Agenda Regional de Gênero, mas não devem abaixar a guarda em meio à intensificação da violência contra mulheres e meninas observada durante a crise da Covid-19, afirmou Alicia Bárcena, Secretária Executiva da CEPAL.
- De acordo com informações coletadas pelo [Observatório da Igualdade de Gênero](#) da CEPAL, todos os países da América Latina e do Caribe possuem leis contra a violência de gênero, e 18 países classificaram o feminicídio como crime.
- Bárcena destacou que as mulheres estão na linha de frente da resposta à pandemia, representando 73% dos trabalhadores da área da saúde, mas com salários 30% mais baixos do que dos homens. Elas também são as mais afetadas pelo desemprego, visto que participam em maior proporção do que os homens em setores da economia mais atingidos pela atual situação e de alto risco.

- A Secretária Executiva da CEPAL afirmou que é necessário financiar um sistema de atendimento e um pacote fiscal que inclua serviços para prevenir a violência e para promover a autonomia econômica das mulheres. É necessário responder com medidas para que os serviços para sobreviventes de violência de gênero sejam mantidos e o acesso ininterrupto ao sistema de justiça criminal garantido, além da coleta e desagregação dos dados<sup>2</sup>.

## OMC - ORGANIZAÇÃO MUNDIAL DO COMÉRCIO



Conteúdo de 20 de novembro de 2020

Para acessar o conteúdo completo, clique [aqui](#)

### OMC mapeia questões comerciais relacionadas ao lançamento da vacina contra a Covid-19

- O Secretariado da OMC publicou dois gráficos que identificam algumas das principais questões comerciais que surgem nas fases do desenvolvimento e distribuição de uma vacina contra a pandemia.
- O objetivo é ajudar a fomentar o diálogo sobre o papel que a política comercial pode desempenhar na distribuição rápida de vacinas seguras, eficientes e de alta qualidade.
- O [infográfico](#) identifica diversas questões sobre as vacinas contra a Covid-19, desde a aprovação regulamentar até a fabricação, liberação e distribuição internacional.
- Esses gráficos complementam o trabalho de monitoramento do comércio relacionado a pandemia da OMC, que inclui uma série de [notas informativas](#).
- Ao enfatizar a interação entre o ciclo de vida de uma vacina e as políticas relacionadas ao comércio, os gráficos visam auxiliar as autoridades a identificar as melhores práticas comerciais, incluindo regulamentações. Também realizam a reflexão sobre quais leis podem ajudar a facilitar o acesso às vacinas em toda a cadeia de valor global.

---

<sup>2</sup> O termo “dados desagregados” se refere à separação das informações coletadas em unidades menores para revelar tendências e padrões subjacentes.

## ACNUR - AGÊNCIA DA ONU PARA REFUGIADOS



Conteúdo de 25 de novembro de 2020

Para acessar o conteúdo completo, clique [aqui](#)

### **ACNUR alerta para a segunda onda da pandemia de Covid-19, que conduz a mais violência contra mulheres e meninas refugiadas**

- À medida que a pandemia de coronavírus se prolonga, uma mistura letal de confinamento, aprofundamento da pobreza e pressão econômica está desencadeando uma onda renovada de violência contra mulheres e meninas refugiadas, deslocadas e apátridas.
- O Grupo de Proteção Global liderado pelo ACNUR, uma rede de agências da ONU e de organizações não-governamentais que fornecem proteção a pessoas afetadas por crises humanitárias, relatou um aumento da violência baseada em gênero em pelo menos 27 países. A venda ou troca de sexo como um mecanismo de proteção econômica também foi relatada em pelo menos 20 países.
- O ACNUR também está alarmado com o aumento dos casamentos forçados, utilizados como uma estratégia de sobrevivência por famílias deslocadas que se encontram sob pressões socioeconômicas.
- Os serviços de violência baseada em gênero, incluindo apoio psicossocial, serviços de saúde especializados e abrigos seguros, salvam vidas e devem ser mantidos como essenciais durante os *lockdowns* da Covid-19.
- A abordagem da violência baseada em gênero requer um esforço concertado envolvendo autoridades nacionais, parceiros humanitários e sociedade civil, bem como a participação daqueles deslocados à força.



ONU MULHERES



Conteúdo de 23 de novembro de 2020

Para acessar o conteúdo completo, clique [aqui](#)

**Caminhos e opções políticas para uma recuperação sob a perspectiva de gênero**

- Os impactos econômicos e sociais causados pela Covid-19 irão reverberar nos próximos anos. Apesar de as mulheres serem especialmente afetadas, com a perda de empregos e renda em ritmo alarmante, também são a chave para uma recuperação rápida e sustentável.
- A Covid-19 já ameaça apagar décadas de progresso em igualdade de gênero e empoderamento das mulheres e meninas. As novas estimativas são de que, no próximo ano, mais 47 milhões de mulheres serão empurradas para a pobreza extrema como resultado da Covid-19, atingindo um total de 435 milhões de meninas e mulheres vivendo com menos de 1,90 dólares por dia.
- Em 2030, poderá haver 121 mulheres na pobreza para cada 100 homens pobres em todo o mundo, sendo as mulheres jovens, entre 25 e 34 anos, as mais afetadas.
- O trabalho não remunerado das mulheres nas famílias e comunidades também está sendo afetado. Esse trabalho contribui com pelo menos 10,6 trilhões de dólares por ano para a economia global.
- Durante a pandemia, à medida que as mulheres seguem preenchendo a lacuna deixada por escolas, creches e outros serviços, também sofrem com o impacto da perda ou redução do trabalho remunerado.
- Diversos governos já tomaram providências de combate à pandemia, fortalecendo o acesso aos cuidados de saúde, implementando transferências de dinheiro, fornecendo licença médica remunerada e benefícios de desemprego. Entretanto, o [Rastreador de Resposta de Gênero Global Covid-19](#) aponta que apenas 18% da resposta global de proteção social e empregos tem sido sensível ao gênero.
- A análise e a resposta intencional por meio de investimentos direcionados à perspectiva de gênero, pacotes de estímulo econômico e planos de recuperação são estratégias fundamentais para a recuperação sustentável, com as mulheres na frente e no centro.

OMT - ORGANIZAÇÃO MUNDIAL DO TURISMO



Conteúdo de 23 de novembro de 2020

Para acessar o conteúdo completo, clique [aqui](#)

Iniciativa '*Global Tourism Plastics*' é liderada pela Organização Mundial do Turismo

- A Organização Mundial do Turismo em parceria com o Programa das Nações Unidas para o Meio Ambiente (PNUMA) e em colaboração com a Fundação Ellen MacArthur lidera iniciativa que une o setor de turismo por trás de um objetivo comum de abordar as raízes da poluição por plásticos.
- Lançada em janeiro de 2020, a iniciativa ilustra como a redução da poluição por plásticos no turismo segue sendo uma prioridade, apesar dos desafios impostos pela pandemia da Covid-19.
- De acordo com a organização, no contexto atual da pandemia do novo coronavírus, uma abordagem circular para o gerenciamento de itens e embalagens plásticas pode evitar o aumento no uso de plásticos descartáveis para fins de higiene, além de aliviar a pressão sobre as infraestruturas de gestão de resíduos e promover uma cadeia de abastecimento mais sustentável.
- Uma série de [recomendações](#) para o setor de turismo sobre poluição por plástico foi divulgada durante a pandemia. Elas servem como base para desenvolver planos de recuperação da Covid-19, revisar procedimentos operacionais padrão e definir estratégias de gerenciamento de plástico.

## UNCTAD - CONFERÊNCIA DAS NAÇÕES UNIDAS SOBRE COMÉRCIO E DESENVOLVIMENTO



Conteúdo de 23 de novembro de 2020

Para acessar o conteúdo completo, clique [aqui](#)

### Impacto da Covid-19 no comércio eletrônico

- A pandemia da Covid-19 afetou os setores da economia digital de forma diferente. Enquanto alguns negócios digitais estão mostrando resiliência, os custos estão aumentando para outros.
- De acordo com a *UNCTAD*, enquanto 58% das pequenas empresas que vendem seus próprios produtos ou serviços *online* registraram uma queda na receita mensal, cerca de 64% das grandes redes de comércio *online* observaram um aumento nas vendas, de acordo com dados coletados de mais de 250 empresas entre março e julho de 2020.
- Apesar das novas oportunidades para modelos de negócios digitais induzidas pelo novo coronavírus, as perspectivas parecem desafiadoras para muitas empresas de comércio eletrônico.
- O estudo realizado destaca a gama de desafios que as empresas de comércio eletrônico enfrentaram durante a pandemia, principalmente com cadeias de suprimentos interrompidas, problemas logísticos decorrentes de restrições de circulação e altos custos da internet.
- A pandemia expôs ainda mais lacunas nas áreas políticas centrais para melhoria da acessibilidade digital nos países em desenvolvimento, como estruturas regulatórias de comércio eletrônico fracas e baixo financiamento disponível para empreendedores digitais e *start-ups*.
- Para a *UNCTAD*, é importante que os governos tenham uma estratégia nacional de comércio eletrônico entre as prioridades para seus planos de recuperação da Covid-19.

BID - BANCO INTERAMERICANO DE DESENVOLVIMENTO



Conteúdo de 20 de novembro de 2020

Para acessar o conteúdo completo, clique [aqui](#)

**Reunião Ministerial de Governo Digital apoiará a reativação econômica e social pós-Covid-19**

- A VI Reunião Ministerial de Governo Digital da América Latina e do Caribe estabeleceu o compromisso de ministros e altas autoridades de trinta países da região de impulsionar a transformação digital para a reativação econômica e social pós-Covid-19, com ênfase especial nos serviços digitais transfronteiriços.
- Os ministros e altas autoridades emitiram uma [declaração conjunta](#) em que manifestam que "a transformação digital é essencial para a reativação econômica e social inclusiva da região frente à Covid-19".
- Destacaram "o papel cada vez mais importante das tecnologias digitais e das ferramentas de governo digital para a prestação de serviços sustentáveis, inclusivos e equitativos" e reconheceram "o poder transformador do governo digital como facilitador de administrações públicas mais eficientes, transparentes e participativas na região".
- De acordo com o documento, a pandemia da Covid-19 exigiu das agências de governo digital grandes inovações para responder à crise sanitária e social, ao mesmo tempo em que precisavam apoiar a continuidade do funcionamento dos governos nas distintas variantes de distanciamento físico estabelecidas em cada país.

OCDE - ORGANIZAÇÃO PARA A COOPERAÇÃO E DESENVOLVIMENTO ECONÔMICO



Conteúdo de 23 de novembro de 2020

Para acessar o conteúdo completo, clique [aqui](#)

## Construção de uma resposta coerente para uma recuperação sustentável pós-Covid-19

- A crise da Covid-19 realçou ainda mais a vulnerabilidade de vários sistemas básicos, incluindo os cuidados de saúde, proteção social, educação, cadeias de valor, redes de produção, mercados financeiros, sistemas de transporte de massa e ecossistemas. Isto torna os Objetivos de Desenvolvimento Sustentável (ODS) ainda mais relevantes, uma vez que visam transformar as condições sistêmicas que perpetuam as vulnerabilidades socioeconômicas.
- A recuperação sustentável, alinhada aos ODS, requer ações e mecanismos transeitoriais para gerir os compromissos que variam entre prioridades de curto e longo prazo e entre objetivos de política econômica, social e ambiental.
- À medida que os governos avançam para a recuperação, as recentes experiências adquiridas pela OCDE e por países parceiros podem oferecer lições para moldar decisões políticas sustentáveis e ações coerentes em conformidade com os seus compromissos de alcançar os ODS até 2030.
- Estas experiências conduziram à articulação de vários princípios, consubstanciados a seguir, que parecem essenciais para qualquer estratégia sustentável de recuperação da Covid-19:
  - construção de compromissos políticos e de liderança no mais alto nível;
  - adoção de uma visão estratégica a longo prazo;
  - reforço da integração política;
  - assegurar a coordenação governamental integrada;
  - envolvimento adequado dos níveis subnacionais de governo;
  - envolvimento eficaz dos principais atores;
  - análise e avaliação dos impactos políticos e;
  - reforço dos sistemas de monitoramento, informação e avaliação.



## VITAL STRATEGIES



Conteúdo de 27 de novembro de 2020

Para acessar o conteúdo completo, clique [aqui](#)

### Destaques da Revisão Científica Semanal

- Novas evidências de China, Itália, Estados Unidos e Reino Unido revelam que a taxa de transmissão da Covid-19 entre membros de uma mesma família é muito maior, principalmente pela ausência de medidas de prevenção dentro de casa.
- A Revisão contém uma avaliação de pesquisadores sobre a eficácia de vacinas, em particular das recém anunciadas fórmulas contra o SARS-CoV-2.
- Porque uma em cada dez pessoas hospitalizadas por Covid-19 requerem uma nova internação pouco tempo depois da alta e como reduzir esse índice.
- Apesar das dúvidas sobre uma imunidade duradoura contra a doença, pesquisadores avaliam a resposta imunológica celular, com as chamadas células T, que age por pelo menos seis meses.

## PLANOS DE REABERTURA PÓS-QUARENTENA

### PANORAMA GERAL

- Grande parte dos países aqui compilados estão condicionando o processo de reabertura à consolidação de dados que demonstram:
  - Queda na transmissão da doença;
  - Queda no número de infectados;
  - Queda no número de óbitos;
  - Estabilização no número de hospitalizações e/ou novos casos, com a possível exceção de um surto isolado.
- A partir da percepção destas quedas, os governos estão estabelecendo etapas de abertura que, na maior parte das vezes, são condicionadas às:
  - Testagens em massa da população;
  - Obrigatoriedade do uso de máscaras;
  - Oferta por parte do governo e obrigatoriedade dos comércios em oferecer álcool gel ou locais para higienização;
  - Restrições do número de pessoas em locais recém-abertos, evitando aglomerações;
  - Manutenção do isolamento e distanciamento social o quanto for possível.
- Neste sentido, para que haja, de fato, um processo de reabertura, constata-se que é fundamental que os governos possam:
  - Testar a população de forma rápida e segura;
  - Garantir o acesso às máscaras e álcool gel, entre outros equipamentos de proteção individual e higiene;
  - Engajar a população em manter o isolamento e distanciamento social voluntário com fortes campanhas de conscientização.
- Em grande parte dos países que entraram em fase de flexibilização da quarentena, nota-se que:
  - Em grande parte dos países asiáticos e europeus, não é comum o costume de abraçar, beijar e em alguns deles até apertar as mãos durante o ato de cumprimentar, por esta razão o distanciamento social - recomendado pela OMS em pelo menos 1 metro de distância – também teve mais aceitação;
  - É possível que alguns países com costumes de distanciamento ou condições econômicas similares, tenham obtido resultados muito diferentes "a partir das ou de" medidas adotadas. Por isso é importante verificar a rapidez da tomada de decisões, quais políticas públicas foram colocadas em prática e adesão da população.
  - Em parte dos países, a população entendeu rapidamente a gravidade do vírus e aderiu ao isolamento social;

- Em países como China, Espanha e Itália para que as curvas de contágio e mortes parassem de subir, foi necessário decretar o *lockdown* (fechamento das ruas e restrição total da circulação de pessoas), permitindo que os cidadãos só saíssem para comprar comida ou em caso de emergência;
  - Em Portugal, por exemplo, onde o isolamento foi bem aceito pela população e as distâncias sociais foram respeitadas, o contágio foi muito menor que em países como Espanha e Itália, o que permitiu que o pudesse afrouxar mais rápido as medidas do isolamento.
- Observa-se que após a reabertura, países como Alemanha, Espanha, Itália, França e outros países europeus e asiáticos estão tendo que voltar parte das medidas restritivas em determinados setores devido ao aumento de novos casos.
- Uma melhor análise dos impactos do afrouxamento poderá ser feita com base nos critérios acima e após observar se as curvas de mortes continuam a cair.

## SÃO PAULO

### Cidade de São Paulo

- Velocidade da crise:
  - Data do primeiro caso confirmado: 26/02/2020
  - 1.438 casos confirmados e 118 mortes em 31/03/2020;
  - 11.025 casos confirmados e 1.143 mortes em 24/04/2020;
  - 54.948 casos confirmados, 53.959 recuperados e 3.619 mortes confirmadas em 27/05/2020.
  - 142.750 casos confirmados, 6.834 mortes confirmadas e 5.241 mortes suspeitas em 25/06/2020.
  - 202.571 casos confirmados, 9.256 mortes confirmadas e 5.638 mortes suspeitas em 23/07/2020.
  - 291.753 casos confirmados, 11.253 mortes confirmadas e 5.793 mortes suspeitas em 27/08/2020.
  - 303.234 casos confirmados, 11.583 mortes confirmadas e 5.757 mortes suspeitas em 03/09/2020.
  - 310.489 casos confirmados, 11.920 mortes confirmadas e 5.795 mortes suspeitas em 10/09/2020.
  - 318.968 casos confirmados, 12.237 mortes confirmadas e 5.832 mortes suspeitas em 17/09/2020.
  - 321.851 casos confirmados, 12.506 mortes confirmadas e 5.742 mortes suspeitas em 24/09/2020.
  - 334.177 casos confirmados, 12.791 mortes confirmadas e 5.826 mortes suspeitas em 01/10/2020.
  - 340.742 casos confirmados, 13.044 mortes confirmadas e 5.772 mortes suspeitas em 08/10/2020.
  - 347.018 casos confirmados, 13.217 mortes confirmadas e 5.831 mortes suspeitas em 15/10/2020.

- 353.952 casos confirmados, 13.373 mortes confirmadas e 5.887 mortes suspeitas em 22/10/2020.
  - 361.066 casos confirmados, 13.491 mortes confirmadas e 5.917 mortes suspeitas em 28/10/2020.
  - 367.601 casos confirmados, 13.706 mortes confirmadas e 5.882 mortes suspeitas em 05/11/2020.
  - 378.160 casos confirmados, 13.828 mortes confirmadas e 5.946 mortes suspeitas em 12/11/2020.
  - 389.709 casos confirmados, 14.104 mortes confirmadas e 5.999 mortes suspeitas em 19/11/2020.
  - 400.716 casos confirmados, 14.304 mortes confirmadas e 6.043 mortes suspeitas em 26/11/2020.
- A quarentena no Estado de São Paulo foi prorrogada até 16/12/2020.
  - Em entrevista coletiva realizada no dia 09 de outubro, a Cidade de São Paulo avançou na atualização do Plano São Paulo. A Capital passou para a fase 4 e foi incluída na Fase Verde. A nova configuração começou a valer no dia 10 de outubro. Com essa atualização, cinemas, teatros, museus e casas de espetáculos estão autorizados a reabrir, seguindo os protocolos de segurança de cada segmento.
    - Os horários de atendimento para o comércio e serviços foi ampliada para 12h por dia. Os bares e restaurantes (ou estabelecimentos similares) deverão interromper o serviço às 22h, mas os clientes poderão permanecer nos locais até às 23h. A capacidade dos estabelecimentos foi ampliada para 60% de ocupação - limitado a 600 pessoas - para todos os setores.
    - Além da Capital Paulista e a Grande São Paulo, as regiões de Sorocaba, Baixada Santista, Taubaté, Piracicaba e Campinas também avançaram para a fase verde. Com isso, 76% da população do Estado está incluída no novo mapa de reabertura.
    - Atividades que gerem aglomeração, tais como festas, baladas, torcidas em estádio, parques aos finais de semana e grandes shows com público em pé, não estão autorizados a acontecer, mesmo na fase verde.
  - Em entrevista coletiva realizada no dia 12 de novembro, a Prefeitura de São Paulo atualizou os números referentes à pandemia, em diversas áreas de atuação:
    - Saúde:
      - 551.627 altas hospitalares
      - 1.408.693 testes realizados (750.533 RT-PCR; 500.000 testes rápidos; 158.160 sorologias)
      - 522.557 pessoas monitoradas na cidade
      - 2.542.049 pessoas abordadas pelas equipes de saúde da família.
    - Educação:
      - 16.062 visitas domiciliares
      - 9.448 crianças monitoradas

- A próxima etapa do censo sorológico está em andamento, com previsão de 779.464 servidores e escolares testados. Próxima parcial está prevista para ser divulgada no próximo dia 19 de novembro.
- Assistência Social:
  - 2.093.729 cestas básicas distribuídas
  - 1.123.011 kits de higiene distribuídos
  - 1.416.384 refeições
  - Mais de 924 mil atendimentos nos 7 polos do Projeto Vidas no Centro

Foi publicado pela Prefeitura de São Paulo, em 13 de novembro, uma portaria que permite a prática de esportes coletivos amadores na cidade. A liberação também abrange a presença de público em eventos não profissionais, desde que respeitem os mesmos protocolos de distanciamento social e prevenção à disseminação da covid-19 previstos na reabertura de espaços culturais. Entre os protocolos de eventos, está a limitação da ocupação para até 60% da capacidade. Outra medida é a disponibilização de álcool em gel e o distanciamento social de ao menos 1,5 metro.

#### Fontes:

<https://www.saopaulo.sp.gov.br/coronavirus/quarentena/>  
<http://www.docidadesp.imprensaoficial.com.br/NavegaEdicao.aspx?ClipID=4221b39fa47ef88dde c71289d9f19152&PalavraChave=59.755>  
[https://www.prefeitura.sp.gov.br/cidade/secretarias/gestao/portal\\_do\\_servidor/portal\\_do\\_teletrabalho/index.php?p=303112](https://www.prefeitura.sp.gov.br/cidade/secretarias/gestao/portal_do_servidor/portal_do_teletrabalho/index.php?p=303112)  
<https://g1.globo.com/sp/sao-paulo/noticia/2020/10/09/governo-altera-regras-e-cidade-de-sp-e-mais-seis-regioes-avancam-para-fase-verde-do-plano-de-flexibilizacao-economica.ghtml>  
[https://www.youtube.com/watch?v=S399Z0\\_SHVI](https://www.youtube.com/watch?v=S399Z0_SHVI)  
<https://noticias.uol.com.br/ultimas-noticias/agencia-estado/2020/11/13/prefeitura-de-sp-libera-pratica-de-esportes-coletivos-amadores.htm>  
<https://g1.globo.com/sp/sao-paulo/noticia/2020/11/17/governo-de-sp-publica-decreto-que-prorroga-quarentena-no-estado-ate-16-de-dezembro.ghtml>  
[https://www.prefeitura.sp.gov.br/cidade/secretarias/saude/vigilancia\\_em\\_saude/doencas\\_e\\_agravos/coronavirus/index.php?p=305260](https://www.prefeitura.sp.gov.br/cidade/secretarias/saude/vigilancia_em_saude/doencas_e_agravos/coronavirus/index.php?p=305260)

## ALEMANHA

- Velocidade da crise:
  - Data do primeiro caso confirmado: 27/01/2020.
  - 21 casos confirmados e nenhuma morte em 27/02/2020;
  - 42.288 casos confirmados e 253 mortes em 27/03/2020;
  - 155.193 casos confirmados e 5.750 mortes em 27/04/2020;
  - 179.364 casos confirmados, 163.232 recuperados e 8.349 mortes em 27/05/2020.
  - 193.371 casos confirmados, 176.764 recuperados e 8.940 mortes em 25/06/2020.
  - 209.535 casos confirmados, 191.551 recuperados e 9.144 mortes em 30/07/2020.



- 240.499 casos confirmados, 212.909 recuperados e 9.291 mortes em 27/08/2020.
  - 248.496 casos confirmados, 221.525 recuperados e 9.322 mortes em 03/09/2020.
  - 258.149 casos confirmados, 230.283 recuperados e 9.345 mortes em 10/09/2020.
  - 269.041 casos confirmados, 238.437 recuperados e 9.376 mortes em 17/09/2020.
  - 281.127 casos confirmados, 247.766 recuperados e 9.436 mortes em 24/09/2020.
  - 295.315 casos confirmados, 258.220 recuperados e 9.509 mortes em 01/10/2020.
  - 315.316 casos confirmados, 269.994 recuperados e 9.584 mortes em 08/10/2020.
  - 348.781 casos confirmados, 284.917 recuperados e 9.726 mortes em 15/10/2020.
  - 403.565 casos confirmados, 305.340 recuperados e 9.928 mortes em 22/10/2020.
  - 487.166 casos confirmados, 336.670 mortes confirmadas e 10.281 mortes suspeitas em 28/10/2020.
  - 618.446 casos confirmados, 388.894 recuperados e 10.985 mortes em 05/11/2020.
  - 749.418 casos confirmados, 468.011 recuperados e 12.084 mortes em 12/11/2020.
  - 875.513 casos confirmados, 561.851 recuperados e 13.459 mortes em 19/11/2020.
  - 1.004.898 casos confirmados, 676.497 recuperados e 15.413 mortes em 26/11/2020.
- Os governos federal e estaduais da Alemanha acordaram a implantação de um *lockdown* parcial de emergência de um mês de duração, a partir do dia 02/11/2020.
  - O *lockdown* prevê o fechamento de restaurantes, bares, academias, teatros, cinemas e piscinas. Além disso, reuniões privadas são limitadas a dez pessoas de, no máximo, duas residências diferentes. Shows e eventos devem ser cancelados e eventos esportivos profissionais serão permitidos sem o público.
  - Além das determinações, o governo recomenda a não realização de viagens particulares e não essenciais por parte da população. Estadias em hotéis serão permitidas apenas para viagens de negócios indispensáveis.
  - Lojas, escolas e creches podem continuar funcionando desde que cumpram as regras de distanciamento social e higiene.
  - Nas regiões consideradas *hotspots*, todas as reuniões de pessoas em espaços públicos serão limitadas a 10 pessoas, enquanto as reuniões em espaços privados podem ter, no máximo, duas famílias.
  - *Hotspot* é definido como uma área que registra 50 novas infecções por 100.000 pessoas em um período de sete dias. Várias cidades na Alemanha já atingiram esse limite superior, como Berlim, Frankfurt e Colônia.

- Para não-hotspots, os encontros em espaços públicos serão limitados a 25 pessoas, enquanto os encontros privados serão limitados a 15.
- Os pubs e restaurantes em áreas consideradas *hotspots* terão que fechar às 23h. Em *hotspots* como Berlim e Frankfurt, este regulamento já está em vigor.
- As regras sobre máscaras também foram reforçadas. Em regiões com mais de 35 infecções por 100.000 habitantes, máscaras serão obrigatórias em áreas públicas onde há aglomeração.

## Fontes:

<https://www.dw.com/en/coronavirus-germany-toughens-restrictions-as-it-enters-decisive-phase/a-55273942>

<https://www.dw.com/pt-br/alemanha-anuncia-lockdown-parcial-para-conter-segunda-onda/a-55426822>

## ARGENTINA

- Velocidade da crise:
  - Primeiro caso confirmado em 05/03/2020;
  - 1.353 casos confirmados e 42 mortes em 05/04/2020;
  - 5.020 casos confirmados e 264 mortes em 05/05/2020;
  - 20.197 casos confirmados acumulados, 5.993 recuperados e 608 mortes em 04/06/2020.
  - 67.197 casos confirmados, 24.186 recuperados e 1.363 mortes em 02/07/2020.
  - 87.030 casos confirmados, 38.313 recuperados e 1.707 mortes em 09/07/2020.
  - 220.682 casos confirmados, 99.852 recuperados e 4.135 mortes em 06/08/2020.
  - 268.574 casos confirmados, 192.434 recuperados e 5.246 mortes suspeitas em 13/08/2020.
  - 312.659 casos confirmados, 233.651 recuperados e 6.406 mortes em 20/08/2020.
  - 370.188 casos confirmados, 274.458 recuperados e 7.944 mortes em 27/08/2020.
  - 439.172 casos confirmados, 322.461 recuperados e 9.155 mortes em 03/09/2020.
  - 512.293 casos confirmados, 390.098 recuperados e 10.713 mortes em 10/09/2020.
  - 589.012 casos confirmados, 456.347 recuperados e 12.229 mortes em 17/09/2020.
  - 664.799 casos confirmados, 525.486 recuperados e 14.376 mortes em 24/09/2020.
  - 751.001 casos confirmados, 594.645 recuperados e 16.937 mortes em 01/10/2020.
  - 840.915 casos confirmados, 670.725 recuperados e 22.226 mortes em 08/10/2020.
  - 931.967 casos confirmados, 751.146 recuperados e 24.921 mortes em 15/10/2020.

- 1.037.325 casos confirmados, 840.520 recuperados e 27.519 mortes em 22/10/2020.
  - 1.130.533 casos confirmados, 931.147 recuperados e 30.071 mortes em 28/10/2020.
  - 1.205.928 casos confirmados, 1.017.647 recuperados e 32.590 mortes em 05/11/2020.
  - 1.273.356 casos confirmados, 1.081.897 recuperados e 34.351 mortes em 12/11/2020.
  - 1.339.337 casos confirmados, 1.156.474 recuperados e 36.347 mortes 19/11/2020.
  - 1.390.388 casos confirmados, 1.217.284 recuperados e 37.714 mortes suspeitas em 26/11/2020.
- 
- Situação, tempo e fase do vírus em que se pensou a começar o afrouxamento: A Argentina estendeu novamente o isolamento social, preventivo e obrigatório até 29 de novembro de 2020, mas estabeleceu novos requisitos para reinício de algumas atividades econômicas.
  - Extensão do congelamento temporal de aluguéis e suspensão de despejos até 31 de janeiro, 2021. Paralelamente, serão prorrogados os prazos em vigor relativos às dívidas por diferença de preço, até fevereiro de 2021, e às dívidas por inadimplência, até 31 de janeiro de 2021;
  - Ministério dos Transportes comunicou a retomada dos serviços de transporte ferroviário intermunicipal e internacional de passageiros e de automóveis entre as províncias através da regularização destes meios de transporte. Estes serviços de transporte automotivo e ferroviário deverão se adequar aos protocolos elaborados respectivamente pelo correspondente "Comitê de Crise" para o retorno de suas atividades. Os passageiros que pretendam deslocar-se nestas rotas deverão ser portadores do Certificado Único de Habilitação para Circulação e / ou apresentar no seu dispositivo móvel a autorização emitida pelo aplicativo "Cuid.AR";
  - Ministério dos Transportes comunicou também a retomada dos serviços de voos comerciais e de transporte aéreo de aviação geral, com o objetivo de retomar gradativamente a atividade da aviação comercial e avançar na ligação das províncias a partir da regularização dos voos internos. Nesta etapa, somente poderão viajar as pessoas consideradas de serviços essenciais que possuam o Certificado Único de Habilitação para circulação, devendo as operadoras ter protocolos e procedimentos desenvolvidos com base nas recomendações do Ministério da Saúde. Tanto o controle das implementações, quanto a aprovação dos cronogramas serão de acordo com as autoridades provinciais do país.
  - Governo Nacional estabeleceu no último dia 26 de outubro a reabertura das fronteiras à entrada turística de nativos e estrangeiros que vivem em países vizinhos a partir das 00h00 de sexta-feira, 30 de outubro. Nesse sentido, o Ministério do Interior informou que os estrangeiros que entram no país podem fazê-lo pelo Aeroporto Internacional de Ezeiza ou pelo Terminal marítimo de Buquebús, na Cidade Autônoma de Buenos Aires e devem ser apresentados no momento do processo de imigração: uma Declaração Eletrônica, um teste PCR com resultado negativo e um seguro médico COVID.
  - O Governo Nacional estabeleceu, no dia 05/11/2020, a autorização para o regresso às atividades acadêmicas presenciais em universidades e institutos universitários no país. Com a aprovação do Ministério da Educação, a efetiva retomada das atividades acadêmicas

presenciais será decidida pelas autoridades provinciais e pela Cidade Autônoma de Buenos Aires, conforme o caso, que poderão suspendê-las e reiniciá-las de acordo com a evolução da situação de saúde. O retorno ao contato presencial será estabelecido no âmbito do chamado “Protocolo-quadro e diretrizes gerais para o retorno às atividades acadêmicas presenciais em universidades e institutos universitários”;

- O Ministério dos Transportes estabeleceu que os serviços de transporte urbano e suburbano de passageiros sob jurisdição nacional podem transportar até 10 pessoas em pé dentro do veículo, enquanto no transporte ferroviário, será permitido um passageiro por metro quadrado nas vagas disponíveis. Em ambos os casos, a autorização é exclusivamente para os horários de maior demanda e vigora desde 13 de novembro. As pessoas autorizadas a usar o transporte continuam sendo aquelas que possuem o "Certificado de Habilitação Única para Circulação - Emergência Covid 19".

## Buenos Aires

- Novas medidas para atividade física em espaço público:
  - O horário de atividade física é das 6 da tarde às 10 da manhã, em grupos de no máximo duas pessoas.
  - Para atividades de baixa intensidade, como caminhar ou andar de bicicleta, o uso de máscaras faciais é obrigatório, mas para quem sai para correr, só poderá tirá-la durante a atividade.
  - A distância interpessoal deve ser sempre superior a dois metros. Se for caminhar, evitar fazê-lo em áreas onde as pessoas costumam correr e se sair a correr e tiver muitas pessoas no local, tem que tentar encontrar outra área para a atividade.
  - Ficar sempre nas proximidades da residência. Ninguém pode dirigir para treinar no parque de sua escolha ou em outro bairro que não seja o seu.
  - O uso de postes aeróbicos na rua permanece restrito.
- Espaço gastronômico
  - Com a reabertura de estabelecimentos gastronômicos na capital, estes locais poderão oferecer seus serviços em espaços públicos com mesas, bares e cadeiras nas extensões das calçadas, seguindo um guia do usuário, que pode ser baixado no site da própria Prefeitura de Buenos Aires;
  - Novas recomendações para salões internos em bares e restaurantes:
    - Os clientes devem respeitar medidas preventivas como o uso de máscara, manter uma distância mínima de 2 metros entre as mesas e o uso de álcool gel;
    - Os responsáveis pelas instalações devem apresentar uma declaração juramentada ao Órgão de Controle do Governo, assinada por um profissional que irá certificar a conformidade com os protocolos, especialmente o funcionamento com até 25% da capacidade dos estabelecimentos e que disponham da ventilação necessária .
- Igrejas
  - O retorno das celebrações litúrgicas foram autorizadas e terão a capacidade de uma pessoa a cada 15 metros quadrados com um máximo de 20 participantes. A entrada continuará a ser habilitada para oração individual e assistência espiritual

individual, que só será atendida com marcação prévia. Deve-se permanecer com máscara e seguir os requisitos de higiene de acordo com o protocolo.

- Feiras
  - A Prefeitura de Buenos Aires criou um aplicativo de feiras para conhecer os locais, dias, horários, descontos, preços e o protocolo de prevenção do coronavírus para que a população possa comprar perto de sua casa, com segurança e mantendo distanciamento social.
- Shoppings
  - Protocolo de reabertura de shopping centers entrou em vigor a partir do dia 14 de outubro;
    - A quantidade simultânea de clientes e fornecedores do shopping será calculada na medida de uma pessoa a cada 15 metros quadrados. Para tanto, deve-se levar em consideração apenas a área alocada ao local e a medida máxima computável não pode ultrapassar 30.000 metros quadrados;
    - O número máximo de clientes por estabelecimento é de uma pessoa a cada 15 metros quadrados;
    - O tempo de permanência dos consumidores / provedores / usuários no local não pode ultrapassar 90 minutos.
- Centros Comerciais
  - Protocolo para reabertura de centros comerciais a partir do dia 14 de outubro;
  - Recomenda-se que o pessoal que presta serviço dentro do centro comercial, seja o mínimo e indispensável, organizado em grupos rotativos para reduzir o intercâmbio de pessoas e garantir as medidas de prevenção preconizadas ao longo da jornada de trabalho;
  - Distanciamento entre pessoas de pelo menos 2 metros, não mais que 1 pessoa a cada 15 m<sup>2</sup>, mantendo o mínimo de permanência simultânea de pessoas no mesmo espaço físico; uso de máscaras em todos os momentos para todas as pessoas que permanecerem no estabelecimento, seja qual for a função ou papel que desempenha;
  - Quanto ao número de clientes por local, será de 1 pessoa a cada 15 m<sup>2</sup> e o tempo de permanência dos usuários não poderá ultrapassar 90 minutos.
- Bibliotecas
  - Desde o dia 19 de outubro o sistema de empréstimo e devolução de livros retornou em diferentes bibliotecas públicas da cidade. Por meio de pedido virtual e de um sistema de plantão protocolado, as pessoas poderão solicitar até três livros de cada vez.
  - O sistema possui as seguintes medidas de prevenção necessárias para proteger a saúde dos cidadãos e dos trabalhadores da biblioteca:
    - O sistema de plantão obrigatório regula a circulação de pessoas, promovendo o melhor atendimento nas bibliotecas;
    - Idosos, a partir dos 60 anos, que desejam solicitar um livro, não precisam



ir à biblioteca, os funcionários levam o livro para a residência pelo Programa de Livros Porta a Porta;

- Existem estantes de uso exclusivo para os trabalhadores da biblioteca, onde os livros reservados para a retirada desse dia estarão previamente disponíveis;
- Cada biblioteca possui um espaço dedicado exclusivamente ao isolamento dos livros devolvidos por 10 dias, garantindo assim sua desinfecção até a próxima retirada;
- Os estabelecimentos serão ventilados e desinfetados antes, durante e após o seu funcionamento.

- Filmes e Novelas

- Por meio de um rígido protocolo de prevenção a COVID-19, a cidade, por meio de seu Ministério da Cultura, autorizou a reativação de produções cinematográficas para cinema, televisão e plataformas audiovisuais.

- Teatros

- Reabertura de espaço de teatro público e privados na cidade desde o dia 17 de novembro. O protocolo abrange também as atividades realizadas em espaços culturais e salas de gestão públicas e / ou privadas;
- O coeficiente de ocupação da capacidade será de no máximo 30% em relação à capacidade máxima autorizada , desde que o estabelecimento tenha renovações de 40 m<sup>3</sup> / h por pessoa, sem recirculação. A referida ventilação pode ser natural e / ou através de um sistema AA central com TAE 100% (entrada de ar externa) . No caso de recirculação, deve ser incluído um filtro do tipo F7 ou superior ;
- O organizador deve considerar a melhor forma de estruturar as entradas e saídas. Sugere-se demarcar as entradas e a linha de acesso de forma a respeitar as orientações de 2 metros de distância entre pessoas. Recomenda-se que os tíquetes de acesso, pagos ou gratuitos, sejam adquiridos previamente à função por meio digital ou telefônico. O controle dos ingressos será feito por meio de um código QR ou na tela do celular.

- Feiras

- Desde o último dia 7 de novembro, as feiras de artesanato foram reabertas na cidade, com um novo protocolo de segurança e higiene para cuidar da saúde tanto dos lojistas quanto dos vizinhos. Pode-se pagar em dinheiro, pagamento a mercado ou cartão;
- São 22 feiras de artesanato e 9 feiras de artesanato - um total de 4.772 comerciantes - que voltaram a trabalhar em 33 localidades. Em geral, os dias e horários serão: sábados, domingos e feriados, das 10h00 às 18h00, no caso dos artesãos, e das 10h00 às 20h00 para os manualistas.

- Parques
  - Na fase 2 de reabertura, partir do dia 05 de novembro, foram reabertos o Jardim Botânico Carlos Thays e as reservas ecológicas Costanera Sur e Lago Lugano, de forma gradativa, com capacidade limitada, distanciamento social e sob estrito controle na entrada de cada espaço.
- Reabertura de Espaços Culturais
  - No marco do Plano Integral e Gradual de Implantação da Cidade, do Ministério da Cultura, foi anunciada a reabertura das atividades culturais por meio de protocolos específicos para o setor, com as seguintes regras:
    - Os eventos de streaming de música ou teatro devem obedecer às medidas de saúde impostas pelos protocolos em vigor;
    - As instalações onde as atividades são desenvolvidas devem ter autorização ou permissão, conforme o caso, concedida pela Direção-Geral de Qualificações e Licenças (Ex: Teatro, Teatro Independente, Clube de Música ao Vivo, Centro Cultural, Espaço Cultural Independente, Sala Milonga-Peña, Sala de Dança Classe “C”, Estúdios de Gravação Sonora, Sala de Ensaio, etc.).
    - É necessário garantir o cumprimento das condições de higiene e segurança em vigor de acordo com a área autorizada e as normas que regulamentam o seu funcionamento.
    - No caso de transmissão ao vivo e direto, o DJ deve ser comunicado ao Ministério da Cultura no e-mail [ddijstreaming@buenosaires.gob.ar](mailto:ddijstreaming@buenosaires.gob.ar). No caso de gravações ao vivo, ensaio ou falso, as instalações autorizadas devem apenas cumprir as medidas sanitárias estabelecidas nos protocolos e demais condicionantes.

## Fontes:

<https://www.boletinoficial.gob.ar/detalleAviso/primera/228958/20200511>  
<https://www.buenosaires.gob.ar/jefaturadegabinete/movilidad/noticias/coronavirus-cuarentena-como-funcionara-el-transporte-durante-el-aislamiento-social>  
<https://www.buenosaires.gob.ar/noticias/regresa-la-actividad-fisica-en-el-espacio-publico>  
<https://www.buenosaires.gob.ar/jefedegobierno/secretariageneral/noticias/el-gobierno-porteno-y-el-sector-privado-presentaron-una>  
<https://www.buenosaires.gob.ar/desarrolloeconomico/gastronomia/noticias/los-establecimientos-gastronomicos-no-pagaran-ingresos>  
<https://www.argentina.gob.ar/coronavirus/medidas-gobierno>  
<https://www.buenosaires.gob.ar/cultos/noticias/se-habilitaron-las-celebraciones-religiosas-en-los-templos-de-la-ciudad-con>  
<https://www.buenosaires.gob.ar/noticias/el-mapa-con-las-ubicaciones-de-las-ferias-de-la-ciudad>  
<https://www.buenosaires.gob.ar/laciudad/noticias/protocolo-para-la-reapertura-de-shoppings-en-la-ciudad>  
<https://www.buenosaires.gob.ar/noticias/apertura-de-centros-comerciales>

<https://www.buenosaires.gob.ar/cultura/promocion-cultural/noticias/vuelve-el-sistema-de-prestamo-y-devolucion-de-libros-de-la-red>  
<https://www.buenosaires.gob.ar/cultura/noticias/vuelven-los-rodajes-de-ficciones-para-cine-television-y-plataformas-audiovisuales>  
<https://www.buenosaires.gob.ar/ciudadverde/noticias/abrieron-12-nuevas-ferias-de-la-ciudad>  
<https://www.buenosaires.gob.ar/cultura/impulso-cultural/noticias/streaming-en-espacios-culturales>  
<https://www.buenosaires.gob.ar/justiciayseguridad/agencia-gubernamental-de-control/noticias/salones-internos-en-bares-y>  
<https://www.buenosaires.gob.ar/espaciopublicoehigieneurbana/noticias/vuelven-las-ferias-de-artesanos-y-manualistas-con-nuevo>  
<https://www.buenosaires.gob.ar/justiciayseguridad/agencia-gubernamental-de-control/noticias/vuelve-la-actividad-teatral-conoce-el>

## CANADÁ

- Velocidade da crise:
  - Data do primeiro caso confirmado: 25 de janeiro de 2020;
  - 10 casos confirmados e 0 mortes em 25/02/2020;
  - 1.739 casos confirmados e 25 mortes em 25/03/2020;
  - 42.739 casos confirmados e 2.197 mortes em 25/04/2020;
  - 84.081 casos confirmados e 2.380 mortes em 25/05/2020;
  - 102.574 casos confirmados, 65.362 recuperados e 8.501 mortes em 25/06/2020.
  - 114.177 casos confirmados, 99.804 recuperados e 8.915 mortes em 23/07/2020.
  - 126.672 casos confirmados, 112.647 recuperados e 9.099 mortes em 27/08/2020.
  - 130.242 casos confirmados, 115.269 recuperados e 9.138 mortes em 03/09/2020.
  - 136.615 casos confirmados, 120.472 recuperados e 9.208 mortes em 10/09/2020.
  - 142.554 casos confirmados, 124.689 recuperados e 9.248 mortes em 17/09/2020.
  - 147.515 casos confirmados, 130.208 recuperados e 9.295 mortes em 24/09/2020.
  - 162.187 casos confirmados, 137.999 recuperados e 9.364 mortes em 01/10/2020.
  - 175.380 casos confirmados, 147.814 recuperados e 9.593 mortes em 08/10/2020.
  - 193.642 casos confirmados, 163.942 recuperados e 9.752 mortes em 15/10/2020.
  - 209.036 casos confirmados, 171.405 recuperados e 9.883 mortes em 22/10/2020.
  - 228.366 casos confirmados, 191.723 recuperados e 10.084 mortes em 28/10/2020.
  - 251.360 casos confirmados, 209.251 recuperados e 10.400 mortes em 05/11/2020.

- 280.763 casos confirmados, 227.019 recuperados e 10.751 mortes em 12/11/2020.
- 316.352 casos confirmados, 254.811 recuperados e 11.283 mortes em 19/11/2020.
- 373.662 casos confirmados, 299.095 recuperados e 12.046 mortes em 30/11/2020.

## Cidade de Montreal

- Medidas que resultam da transição da Comunidade Metropolitana de Montreal para o Nível 4 - Alerta máximo (zona vermelha).
- **Atividades ao ar livre:** qualquer atividade organizada externamente é proibida. As esplanadas dos restaurantes devem estar fechadas.
- **Bibliotecas:** empréstimo de livros sem contato é possível. Atividades são proibidas.
- **Escritórios e balcões de alvarás do Accès Montréal:** os escritórios do *Accès Montréal* e os balcões de autorização permanecem abertos. O processamento e a concessão de licenças de construção ou renovação continuam. Não há emissão de autorização para ocupação temporária do domínio público para qualquer evento artístico, cultural, social ou esportivo.
- **Centros comunitários ou culturais:** são proibidas as projeções de filmes, shows, exposições, atividades culturais e sociais com públicos em centros comunitários ou culturais.
- **Consultas públicas e reuniões do conselho municipal:** as consultas públicas e as reuniões do conselho municipal acontecem em modo virtual. Não haverá encontro presencial entre grupos de cidadãos e autoridades municipais.
- Ecocentros permanecem abertos.
- **Inspeções:** prevenção de incêndios e as fiscalizações sanitárias continuam, assim como as atividades da brigada canina.
- **Instalações esportivas e instalações esportivas ao ar livre:** instalações esportivas cobertas e os centros comunitários e culturais permanecem abertos para permitir a prática de determinados esportes gratuitos. Espectadores não são admitidos. São permitidas as atividades como parte de um programa de estudo de esporte; tênis; patinação livre, golf, arco e flecha, corrida, natação livre, esportes de roda ao ar livre.

Atividades suspensas ou proibidas, dentro e fora: prática esportiva supervisionada, exceto como parte de um programa de estudo de esportes; esportes de equipe; treinamento individual ou em grupo; aulas em grupo.

- **Jardins comunitários:** permanecem abertas.
- **Museus e Espaço para a Vida:** museus e as instalações do Espace pour la vie (Biodôme; Jardim Botânico, suas estufas e espaços ao ar livre; Planetário) estão fechados.

## Fontes:

[http://ville.montreal.qc.ca/portal/page?\\_pageid=5798,42657625&\\_dad=portal&\\_schema=PORTAL&id=33030&ret=http://ville.montreal.qc.ca/pls/portal/url/page/prt\\_vdm\\_fr/rep\\_annonces\\_ville/rep\\_communiques/communiques](http://ville.montreal.qc.ca/portal/page?_pageid=5798,42657625&_dad=portal&_schema=PORTAL&id=33030&ret=http://ville.montreal.qc.ca/pls/portal/url/page/prt_vdm_fr/rep_annonces_ville/rep_communiques/communiques)

#### **Cidade de Toronto**

- **Novas medidas restritivas para Toronto entraram em vigor no dia 14/10.**
  1. As reuniões sociais devem ser apenas com aqueles com quem você vive e/ou pessoas essenciais para alguma atividade fundamental.
  2. Limitar as atividades presenciais fora de casa apenas às atividades essenciais - ir ao trabalho ou à escola, cuidar da saúde, fazer compras para o seu lar e necessidades de saúde e praticar exercícios e atividades físicas.
  3. As empresas e locais de trabalho devem implementar o teletrabalho sempre que possível.
  4. Os locais de trabalho devem nomear um oficial de conformidade para garantir a implementação de medidas de saúde e segurança ocupacional e prevenção e controle de infecções.
  5. Restaurantes e bares permanecem com espaços internos fechados.
  6. Aulas de *fitness indoor* não são permitidas
  7. Espaços para reuniões e eventos permanecerão fechados
  8. Em shoppings, os clientes não devem ser autorizados a consumir alimentos ou bebidas enquanto caminham pelos shoppings
  9. Casinos, salas de bingo e outros estabelecimentos de jogos permanecerão fechados.
- **Cancelamento de todos os grandes eventos:** para desacelerar a disseminação da COVID-19, a cidade de Toronto estendeu o cancelamento de grandes eventos ao ar livre até 31 de dezembro.
- O Departamento de Saúde de Toronto prevê que os casos do vírus aumentarão à medida que as crianças retornem à escola e as pessoas passem mais tempo em ambientes fechados.
- **Retorno às aulas (diretrizes do Governo de Ontário para o Distrito Educacional de Toronto): aulas retornaram em 15 de setembro.**
  1. Início de ano letivo escalonado, com todos os alunos previstos para retorno às aulas até sexta-feira, 18 de setembro.
  2. Os alunos em todas as séries, incluindo o jardim de infância, serão obrigados a usar máscaras. A regra é consistente com as diretrizes locais de saúde pública, que determinam que crianças a partir de dois anos usem máscaras em espaços públicos internos.
  3. Tamanho das turmas será reduzido com foco em áreas onde os alunos são considerados de maior risco de contrair a Covid-19. Em locais com crianças e jovens mais vulneráveis à doença, as classes do jardim de infância serão limitadas a 15 alunos, as classes 1 a 3 terão o máximo de 20 alunos e as classes 4 a 8 terão o máximo de 20 alunos. Em áreas de baixo risco, as classes do jardim de infância serão limitadas a 26 alunos, as séries 1 a 3 serão limitadas a 20 alunos e as classes 4 a 8 terão o máximo de 27 alunos. As turmas do ensino médio conterão "aproximadamente" 15 alunos.
  4. Os alunos do ensino fundamental receberão os habituais 300 minutos de instrução por dia. O conselho diz que esses alunos "provavelmente experimentarão mudanças no tempo de recreios, almoços e intervalos para ir ao



banheiro quando forem escalonados para limitar ou evitar a interação com outros grupos de classe". Eles serão limitados ao contato com seu grupo de classe.

5. O ano do ensino médio será dividido em quatro quadrimestres, nos quais os alunos se concentrarão em duas disciplinas por vez. Os alunos do ensino médio que optarem pelo aprendizado presencial vão à escola em dias alternados e terão videoconferência ao vivo diariamente com os professores. O aprendizado presencial ocorrerá somente das 8h45 às 12h30. Os alunos do ensino fundamental receberão 300 minutos de instrução por dia, o que incluirá entre 180 ou 225 minutos de instrução em tempo real, dependendo da série.
  6. Os alunos poderão optar voluntariamente para escolas completamente virtuais ou semipresenciais escalonadas. Algumas escolas terão mais tempos de ensinamentos virtuais. Os alunos do ensino médio que frequentam a nova escola virtual têm duas aulas por dia, uma das 9h às 11h30 e a segunda das 12h30 às 15h00. O dia incluirá um mínimo de 90 minutos de aprendizado em tempo real.
- **Diretrizes para escolas caso haja surtos da Covid-19:**
    1. Haverá pessoal dedicado e investigadores de contato designados às escolas. Permitirá a investigação de qualquer caso relacionado à Covid-19 em uma escola, medidas rápidas de rastreamento de contato e ação rápida e apropriada a ser tomada.
    2. Caso haja um caso suspeito, o Departamento de Saúde de Toronto TPH enviará uma carta aos pais por meio do diretor da escola. Em seguida, os investigadores trabalharão com a pessoa para descobrir como ela pode ter contraído a infecção e para quem pode tê-la transmitido. Isso pode incluir a investigação de com quem ela esteve em contato próximo na escola. Todos os alunos ou educadores na mesma classe ou grupo da pessoa com teste positivo para COVID-19 deverão se isolar em casa por 14 dias, monitorar os sintomas de COVID-19 e fazer o teste se apresentarem algum sintoma.
    3. As famílias serão monitoradas e apoiadas durante todo este processo e serão avisadas quando for seguro para os alunos retornarem à escola.
  - **Uso de máscaras obrigatório em locais públicos fechados.**
  - **Teletrabalho:** a Prefeitura de Toronto pediu oficialmente, através de seu site oficial, que os empregadores da cidade mantivessem o quanto possível o regime de teletrabalho, até setembro. Na visão da Prefeitura, o teletrabalho, o compromisso de reduzir gradualmente o retorno dos funcionários ao trabalho e os horários de entrada e saída, sempre que possível, ajudarão as empresas a manter o distanciamento físico e reduzir a pressão no transporte público. A Prefeitura de Toronto, como principal empregadora do centro da cidade, também continuará a priorizar o trabalho remotamente e incentivará todos os funcionários a continuarem trabalhando em casa.
  - **Laboratório de Recuperação da cidade:** desde março de 2020, a Força-Tarefa de Apoio e Recuperação Econômica do Prefeito identificou uma oportunidade de realizar pesquisas colaborativas para atender às necessidades urgentes da COVID-19 com as instituições de ensino superior de Toronto. A cidade e as instituições de ensino superior desenvolveram um sistema para receber rapidamente as prioridades de pesquisa da cidade e buscar especialistas acadêmicos e estudantes para ajudar a cidade a atender às necessidades de pesquisa importantes e urgentes. A equipe da cidade apresentou propostas de pesquisa relacionadas às prioridades estabelecidas pelo Escritório de Recuperação e Reconstrução

de Toronto. Oito projetos de pesquisa estão avançando sob a nova parceria, fornecendo à cidade uma visão valiosa para apoiar a resposta e recuperação da COVID-19.

1. A associação entre as características sociodemográficas e a incidência e gravidade da COVID-19.
2. Tendências econômicas e do mercado de trabalho que a cidade enfrenta nos próximos três a cinco anos
3. Risco de interrupção do fornecimento para aquisição de Equipamento de Proteção Individual (EPI) (este projeto foi concluído).
4. Processo de descontaminação de baixo custo para respiradores e máscaras N95 descartáveis.
5. Acesso digital.
6. Impactos da qualidade do ar durante a Covid-19.
7. Teletrabalho - Impactos de emissão de GEE e desempenho do funcionário
8. Inovações na declaração de impostos para ajudar residentes vulneráveis a acessar benefícios valiosos do imposto de renda, como habitação com recursos testados ou subsídios para taxas de creche.

Os projetos de pesquisa estão sendo financiados pela City e Mitacs, uma organização nacional sem fins lucrativos que promove o crescimento e a inovação e é financiada pelos governos federal, provincial e territorial. As universidades de Toronto estão fazendo contribuições substanciais da experiência de professores e alunos.

#### Fontes:

<https://www.toronto.ca/news/toronto-city-council-votes-unanimously-to-strengthen-bylaws-to-prevent-continued-covid-19-resurgence/>

[https://www.cbc.ca/news/canada/toronto/gta-school-reopening-questions-1.5698364#Toronto%20District%20School%20Board%20\(TDSB\)](https://www.cbc.ca/news/canada/toronto/gta-school-reopening-questions-1.5698364#Toronto%20District%20School%20Board%20(TDSB))

<https://www.toronto.ca/news/ensuring-a-safe-return-to-school-for-toronto-children>

<https://www.toronto.ca/news/governments-of-canada-and-ontario-and-the-city-of-toronto-announce-new-partnership-model-with-torontos-higher-education-institutions-move-forward-research-projects-that-support-covid-19-recovery/>

## CHINA

- Velocidade da crise:
  - Data do primeiro caso: em 31/12/2019, o Escritório da OMS na China foi informado de casos de pneumonia de causa desconhecida detectada na cidade de Wuhan, na província de Hubei. Em 03/01/2020, foram reportados à OMS 44 pacientes com a pneumonia desconhecida em Wuhan.
  - 9.720 casos e 213 mortes no dia 31/01/2020;
  - 84.544 casos confirmados, 79.371 recuperados e 4.645 mortes em 27/05/2020.
  - 85.119 casos confirmados, 79.577 recuperados e 4.647 mortes em 25/06/2020.
  - 87.380 casos confirmados, 80.594 recuperados e 4.665 mortes em 30/07/2020.
  - 89.805 casos confirmados, 84.304 recuperados e 4.715 mortes em 27/08/2020.
  - 89.962 casos confirmados, 84.725 recuperados e 4.727 mortes em 03/09/2020.

- 90.112 casos confirmados, 84.982 recuperados e 4.733 mortes em 10/09/2020.
  - 90.262 casos confirmados, 85.174 recuperados e 4.736 mortes em 17/09/2020.
  - 90.416 casos confirmados, 85.304 recuperados e 4.738 mortes em 24/09/2020.
  - 90.555 casos confirmados, 85.471 recuperados e 4.739 mortes em 01/10/2020.
  - 90.689 casos confirmados, 85.592 recuperados e 4.739 mortes em 08/10/2020.
  - 90.881 casos confirmados, 85.720 recuperados e 4.739 mortes em 15/10/2020.
  - 91.055 casos confirmados, 85.914 recuperados e 4.739 mortes em 22/10/2020.
  - 91.274 casos confirmados, 86.059 recuperados e 4.739 mortes em 28/10/2020.
  - 91.516 casos confirmados, 86.249 recuperados e 4.740 mortes em 05/11/2020.
  - 91.775 casos confirmados, 86.462 recuperados e 4.742 mortes em 12/11/2020.
  - 91.918 casos confirmados, 86.709 recuperados e 4.742 mortes em 19/11/2020.
  - 92.483 casos confirmados, 86.893 recuperados e 4.742 mortes em 26/11/2020.
- Situação, tempo e fase do vírus em que se pensou a começar o afrouxamento:  
Após uma semana sem novos casos confirmados, no final do mês de março, foi iniciada a suspensão das medidas de bloqueio em diferentes regiões da China;  
Tempo: em 25/03/2020 o bloqueio foi suspenso na província de Hubei e, a partir de 08/04/2020, em sua capital, Wuhan;  
Em 31/03/2020 o bloqueio foi restabelecido no condado de Jia, na província de Henan, ao norte de Hubei, após a incidência de 4 casos confirmados da Covid-19; em 07/04/2020, a cidade de Suifenhe, na província de Heilongjiang, fechou a fronteira com a Rússia, após dezenas de pessoas retornarem com a Covid-19.
  - As medidas de distanciamento social vêm sendo atenuadas a partir da classificação das áreas do país de acordo com a extensão do risco de contágio. Na escala de risco, a eliminação gradual de infecções leva à classificação mais baixa.
  - Desde 16/03/2020, escolas retomaram suas atividades em cidades menos afetadas pela pandemia e, em meados do mês de abril, boa parte das províncias reabriu suas escolas.

#### Fontes:

<https://www.who.int/csr/don/05-january-2020-pneumonia-of-unknown-cause-china/en/>  
<https://www.screendaily.com/news/cinema-reopening-dates-around-the-world-latest-updates/5149917.article>

## COLÔMBIA

- Velocidade da crise<sup>3</sup>:
  - Data do primeiro caso: 06/03/2020;
  - 1.161 casos confirmados e 19 mortes em 06/04/2020;
  - 7.973 casos confirmados e 358 mortes em 06/05/2020;
  - 38.027 casos confirmados acumulados, 14.382 recuperados e 1.205 mortes em 06/06/2020.
  - 128.638 casos confirmados, 53.634 recuperados e 4.791 mortes em 09/07/2020.
  - 345.714 casos confirmados, 186.317 recuperados e 11.624 mortes em 06/08/2020.

<sup>3</sup> <https://coronavirus.jhu.edu/map.html>

- 633.339 casos confirmados, 479.568 recuperados e 20.348 mortes em 03/09/2020.
- 686.851 casos confirmados, 552.885 recuperados e 22.053 mortes em 10/09/2020.
- 736.337 casos confirmados, 610.078 recuperados e 23.478 mortes em 17/09/2020.
- 784.268 casos confirmados, 662.277 recuperados e 24.746 mortes em 24/09/2020.
- 829.676 casos confirmados, 743.653 recuperados e 25.998 mortes em 01/10/2020.
- 877.684 casos confirmados, 773.973 recuperados e 27.180 mortes em 08/10/2020.
- 930.159 casos confirmados, 816.667 recuperados e 28.306 mortes em 15/10/2020.
- 981.700 casos confirmados, 884.895 recuperados e 29.464 mortes em 22/10/2020.
- 1.041.936 casos confirmados, 941.784 recuperados e 30.753 mortes em 28/10/2020.
- 1.108.086 casos confirmados, 1.002.202 recuperados e 32.013 mortes em 05/11/2020.
- 1.165.326 casos confirmados, 1.070.423 recuperados e 33.312 mortes em 12/11/2020.
- 1.218.003 casos confirmados, 1.125.184 recuperados e 34.563 mortes em 19/11/2020.
- 1.270.991 casos confirmados, 1.174.959 recuperadas e 35.860 mortes em 26/11/2020.
- Situação, tempo e fase do vírus em que se pensou a começar o afrouxamento:  
Após 1 mês de quarentena no dia 24 de abril com 4.881 contágios e 225 mortes. Os setores produtivos foram escolhidos para abertura gradual, levando em consideração o risco de contágio, a importância no emprego e a necessidade de seus produtos.

## Bogotá

Como Bogotá conseguiu ultrapassar o primeiro pico da pandemia sem colapsar o sistema hospitalar, a Prefeita informou que, desde 1º de setembro, a cidade inicia uma “Nova Realidade”. Os setores possuem horários diferentes para garantir a realização das atividades de forma controlada, sem multidões e mantendo a cultura cívica. Para isso, as seguintes medidas foram estabelecidas:

- Atividades essenciais funcionarão sem limite de tempo.
- A construção civil deve operar após às 10h.
- Os escritórios e serviços profissionais funcionarão com 70% em teletrabalho.
- As atividades produtivas funcionarão sem contato com os clientes. A manufatura, o atacado e o comércio de varejo de serviços não essenciais funcionarão após às 10h.

Atividades culturais e recreativas ao ar livre como ciclovias, parques e trilhas também continuam permitidas. Piscinas, casinos, teatros, cinemas, parques temáticos, grandes espetáculos, bares, discotecas ainda não aguardam para a retomada do funcionamento.



O plano piloto de operação do Aeroporto El Dorado teve início na primeira semana de setembro com 14 rotas nacionais. As três medidas a serem cumpridas para voos nacionais são:

- Protocolos iguais para a cidade de origem e destino.
- Pessoas com sintomas não podem entrar no avião ou transitar pelo aeroporto.
- Acompanhamento de 10 dias para quem embarcar no avião, independente da cidade, para saber se desenvolveu sintomas relacionados à COVID-19.

Desde 21 de setembro, os voos internacionais no Aeroporto El Dorado com destino aos Estados Unidos, México, República Dominicana, Brasil, Equador, Bolívia e Guatemala seguem autorizados. O Ministério da Saúde demanda que todos os passageiros sigam os seguintes passos antes de embarcarem:

- Preencher um formulário disponível na página [www.migracioncolombia.gov.co](http://www.migracioncolombia.gov.co), entre 24 e 1 hora antes da viagem.
- Apresentar resultado negativo no teste de PCR com realizado até 96 horas antes do voo.
- Acesso ao aeroporto liberado apenas 3 horas antes da partida do voo.
- Baixar o Coronapp-Colômbia
- O uso de máscara é obrigatório na entrada do aeroporto, durante a viagem e no porto de chegada.
- Para voos curtos, é recomendado evitar a utilização de banheiros no avião.
- Para voos de média e longa duração recomenda-se a substituição das máscaras periodicamente.

Paralelamente, está sendo reativado o setor hoteleiro e turístico, com capacidade máxima de 35% para espaços comuns.

## Transportes

Em relação à operação do TransMilenio, o sistema segue com uma ocupação máxima de 50%. Todos os ônibus do sistema devem operar com janelas e espaços de ventilação abertos e os usuários devem usar a máscara durante todo o trajeto e não falar ao celular.

## Restaurantes

Desde 3 de setembro, segue em vigor a reativação econômica do setor gastronômico da cidade por meio da estratégia '*Bogotá a Cielo Abierto*'. Os 48 mil restaurantes da cidade devem se cadastrar na plataforma, mesmo que não façam parte do piloto. Uma vez cadastrados e autorizados, eles poderão operar com capacidade máxima de 25% de ocupação. Os estabelecimentos interessados em fazer parte deste processo devem se cadastrar no site <https://bogota.gov.co/reactivacion-economica/>, na seção Piloto "*Bogotá a Cielo Abierto*" do setor gastronômico e seguir as indicações. O certificado é emitido em até 48h.

As praças de alimentação dos shoppings possuem funcionamento autorizado com capacidade limitada a 35% de ocupação e seguindo todos os protocolos de higiene similares a de outros centros comerciais.

## Nacional

O Presidente da República de Colômbia, Iván Duque, anunciou que a Emergência Sanitária vai até 30 de novembro e, desde 1º de setembro encontram-se na fase de Isolamento Seletivo, com



distanciamento e responsabilidade individual, com exceções e restrições específicas. Isso foi formalizado por meio do Decreto 1.168, de 25 de agosto de 2020.

Em primeira instância, em municípios altamente afetados pelo coronavírus, como Bogotá, os prefeitos, com a devida autorização do Ministério do Interior e prévia concepção do Ministério da Saúde, podem restringir as atividades, áreas, zonas e residências que considerado pertinente realizar um isolamento seletivo e focalizado, de acordo com a variação no comportamento da pandemia.

Em nenhum município do território nacional, poderão ser habilitados os seguintes espaços ou atividades presenciais:

- Acontecimentos de natureza pública ou privada que envolvam aglomeração de pessoas, de acordo com as disposições e protocolos do Ministério da Saúde.
- Os bares, discotecas e baladas.
- O consumo de bebidas alcoólicas em espaços públicos e estabelecimentos comerciais. A venda de bebidas alcoólicas não é proibida.

As fronteiras marítima, terrestre e fluvial com o Panamá, Equador, Peru, Brasil e Venezuela permanecerão fechadas até 1º de outubro de 2020.

As estradas também são reativadas e, portanto, é possível viajar intermunicipalmente em veículo próprio ou em transporte intermunicipal. No entanto, devem cumprir os protocolos de biossegurança do Ministério dos Transportes.

Os voos domésticos já são permitidos em todo o território nacional. Nesse caso, também se aplica que os prefeitos de municípios de alto contágio possam controlar a capacidade ou tomar outras medidas, como alternância nas rotas.

De acordo com a resolução 1408, de 14 de agosto de 2020, o Ministério da Saúde autoriza a reabertura de cinemas e teatros, nas seguintes condições:

- Não podem exceder 50% de sua capacidade.
- Não é permitido o consumo de alimentos.
- Devem deixar duas cadeiras vazias entre cada espectador e entre cada fila ocupada deve haver uma livre.
- Para a venda de ingressos, acesso aos banheiros e circulação dos participantes, deve ser estabelecido um fluxo no qual seja mantida a distância física exigida de no mínimo dois metros entre as pessoas.
- A entrada de cada sala deverá possuir módulos de desinfecção que incluem pias, saboneteiras, álcool gel e toalhas descartáveis.
- Como em quase todos os acessos a locais públicos, tanto os funcionários do teatro quanto os participantes serão obrigados a usar máscara, além de medir a temperatura.

Em conclusão, para iniciar qualquer atividade, devem ser cumpridos os protocolos de biossegurança estabelecidos pelo Ministério da Saúde e Proteção Social. O Protocolo de Biossegurança, encontra-se na Resolução 666 de 2020 do Ministério da Saúde e Proteção Social, que inclui lavagem das mãos, distância física de pelo menos 2 metros entre os trabalhadores, elementos de proteção individual, limpeza e desinfecção constante do local de trabalho.

## Escolas

O Ministério da Educação da Colômbia publicou em junho as diretrizes construídas com o Ministério da Saúde e Proteção Social, para a prestação do serviço de educação em casa e pessoalmente sob o esquema de alternância e a implementação de práticas de biossegurança na comunidade educacional.

O Presidente da República, Iván Duque, e a Ministra da Educação, María Victoria Angulo, anunciaram que os primeiros pilotos para o retorno às aulas nas escolas do país através do modelo de alternância serão realizados a partir de setembro, mas apenas em municípios com zero ou baixa afetação pela covid-19.

No caso de Bogotá, a previsão é que este piloto comece apenas a partir de 12 de outubro, com presencialidade determinada pela Secretaria de Educação.

- Bogotá. *#Donatónporlosniños (Doação para as crianças)*
  - A chamada de doações busca coletar o maior número de *tablets*, *desktops* ou *laptops* novos e usados, para doá-los aos alunos mais vulneráveis, sem acesso a computadores e à Internet para estudar em modalidades de ensino à distância, identificados e georreferenciados pela Secretaria Distrital de Educação.
    - A *#Donatónporlosniños* vai até 30 de setembro.

## Economia

O conselho de Bogotá aprovou o Projeto de Reativação Econômica e Formalização Empresarial que determina a diminuição de tributos para cidadãos e empresas afetados pela COVID19. Dentre as medidas do plano, estão:

- Congelamento do valor de impostos sobre propriedades avaliadas em até 150 salários-mínimos, que deverão pagar o mesmo imposto de 2020. Imóveis de valor superior devem limitar o aumento à inflação deste ano.
- Alívio de até 25% para os contribuintes do ICA (imposto municipal sobre indústria, comércio e serviços).
- Desconto de 30% a 80% no IPTU em 2021 para escolas, creches e unidades de atendimento à primeira infância, dependendo do estrato socioeconômico da população predominantemente atendida.
- Pagamento parcelado do imposto sobre a propriedade torna-se permanente em Bogotá.
- Isenção do imposto predial para teatros onde se realizem apresentações públicas de artes performativas, bem como para museus, de 100% em 2021 e 2022, e de 70% até 2030.
- Redução do imposto sobre veículos motorizados elétricos novos, táxis elétricos e veículos híbridos e elétricos novos registrados em Bogotá de 60%, 70% e 40%, respectivamente. Os táxis elétricos já registrados em Bogotá também terão um desconto de 70% do imposto.
- Desconto do ICA para autorização e manutenção de bicicletários de 120% do investimento no primeiro ano, e 5% por mais quatro anos.
- Restabelecimento do limite de crescimento do IPTU para os imóveis na categoria estrato 1, 2 e 3 com as alterações físicas ocorridas em 2018 e 2019.

## Fontes:

[https://bogota.gov.co/mi-ciudad/salud/coronavirus/bogota-inicia-una-nueva-realidad-alcaldesa-anuncia-medidas?fbclid=IwAR3M3tkSEgix6gNpkzabft\\_MiayJhTLWOXL3jNnTPsiiDaeiJPFMCupORnk](https://bogota.gov.co/mi-ciudad/salud/coronavirus/bogota-inicia-una-nueva-realidad-alcaldesa-anuncia-medidas?fbclid=IwAR3M3tkSEgix6gNpkzabft_MiayJhTLWOXL3jNnTPsiiDaeiJPFMCupORnk)

<https://bogota.gov.co/mi-ciudad/turismo/reactivacion-de-vuelos-internacionales-en-el-aeropuerto-el-dorado>  
<https://bogota.gov.co/mi-ciudad/aeropuerto-el-dorado-las-14-rutas-iniciales?fbclid=IwAR2bFl3gYR7f-SYqdmV6PJvUwZM-45CGPzRYE5mTQTxn4hA-V0QFpwRYY1Y>  
[https://bogota.gov.co/mi-ciudad/salud/coronavirus/hospitalario-transitorio-de-corferias-cerrara-el-30-de-septiembre?fbclid=IwAR1\\_5OU-Ahhik5ZDsdK1-clvIDf5kxBjLvOzk3JG5aOgP4LJhGtfclLeea8A](https://bogota.gov.co/mi-ciudad/salud/coronavirus/hospitalario-transitorio-de-corferias-cerrara-el-30-de-septiembre?fbclid=IwAR1_5OU-Ahhik5ZDsdK1-clvIDf5kxBjLvOzk3JG5aOgP4LJhGtfclLeea8A)  
<https://bogota.gov.co/mi-ciudad/desarrollo-economico/bogota-cielo-abierto-para-reactivar-el-sector-gastronomico?fbclid=IwAR2QmZp2ie-jsO9jG4egMWSrlnwD9gDjYBTMyfD17h0gr6MD2CdI8aLWjc>  
<https://www.ccb.org.co/Prevencion-Productiva/Protocolos-de-bioseguridad-prevencion-y-mitigacion-para-reiniciar-actividades-empresariales>  
[https://www.minsalud.gov.co/Normatividad\\_Nuevo/Resoluci%C3%B3n%20No.%20666%20de%202020.pdf](https://www.minsalud.gov.co/Normatividad_Nuevo/Resoluci%C3%B3n%20No.%20666%20de%202020.pdf)  
[https://idm.presidencia.gov.co/prensa/Paginas/Emergencia-Sanitaria-se-extiende-hasta-el-30-de-noviembre-y-a-partir-del-200824.aspx?utm\\_source=linkedin&utm\\_medium=post&utm\\_campaign=noticia&utm\\_content=agenda\\_gobierno&utm\\_term=aislamiento\\_selectivo\\_septiembre&fbclid=IwAR19nOTK3DETNTjF2OQ2dbmK67eLjT3ib6oKDs97pTXlAXIlm4h9pPe55G4](https://idm.presidencia.gov.co/prensa/Paginas/Emergencia-Sanitaria-se-extiende-hasta-el-30-de-noviembre-y-a-partir-del-200824.aspx?utm_source=linkedin&utm_medium=post&utm_campaign=noticia&utm_content=agenda_gobierno&utm_term=aislamiento_selectivo_septiembre&fbclid=IwAR19nOTK3DETNTjF2OQ2dbmK67eLjT3ib6oKDs97pTXlAXIlm4h9pPe55G4)  
<https://dapre.presidencia.gov.co/normativa/normativa/DECRETO%201168%20DEL%2025%20DE%20AGOSTO%20DE%202020.pdf>  
<https://www.eltiempo.com/politica/gobierno/aislamiento-selectivo-excepciones-para-salir-decreto-1168-533460'1>  
<https://www.eltiempo.com/vida/educacion/regreso-a-clases-piloto-para-regresar-a-colegios-sera-en-septiembre-532798>  
<https://www.mineduacion.gov.co/portal/micrositios-institucionales/COVID-19/399094:Lineamientos-para-la-prestacion-del-servicio-de-educacion-en-casa-y-en-presencialidad-bajo-el-esquema-de-alternancia-y-la-implementacion-de-practicas-de-bioseguridad-en-la-comunidad-educativa>  
<https://bogota.gov.co/mi-ciudad/gobierno/concejo-de-bogota-aprueba-plan-marshall-de-reactivacion-economica>

## COREIA DO SUL

- Velocidade da crise e número de mortos:
  - Data do primeiro caso: 20 de janeiro de 2020;
  - 104 casos confirmados e 1 mortes em 20/02/2020.
  - 8.652 casos confirmados e 94 mortes em 20/03/2020.
  - 10.674 casos confirmados e 236 mortes em 20/04/2020.
  - 11.110 casos confirmados e 263 mortes em 20/05/2020.
  - 12.257 casos confirmados, 10.800 recuperados e 280 mortes confirmadas em 18/06/2020.
  - 12.563 casos confirmados, 10.974 recuperados e 282 mortes em 25/06/2020.
  - 13.938 casos confirmados, 12.758 recuperados e 297 mortes em 23/07/2020.
  - 16.346 casos confirmados, 14.063 recuperados e 307 mortes em 20/08/2020.

- 20.644 casos confirmados, 15.529 recuperados e 329 mortes em 03/09/2020.
  - 21.740 casos confirmados, 17.360 recuperados e 346 mortes em 10/09/2020.
  - 22.657 casos confirmados, 19.543 recuperados e 372 mortes em 17/09/2020.
  - 23.341 casos confirmados, 20.832 recuperados e 393 mortes em 24/09/2020.
  - 23.889 casos confirmados, 21.666 recuperados e 415 mortes em 01/10/2020.
  - 24.422 casos confirmados, 22.463 recuperados e 427 mortes em 08/10/2020.
  - 24.988 casos confirmados, 23.082 recuperados e 439 mortes em 15/10/2020.
  - 25.543 casos confirmados, 23.647 recuperados e 453 mortes em 22/10/2020.
  - 26.271 casos confirmados, 24.168 recuperados e 462 mortes em 28/10/2020.
  - 27.050 casos confirmados, 24.735 recuperados e 475 mortes em 05/11/2020.
  - 27.942 casos confirmados, 25.404 recuperados e 487 mortes em 12/11/2020.
  - 29.654 casos confirmados, 26.098 recuperados e 498 mortes em 19/11/2020.
  - 32.318 casos confirmados, 26.950 recuperados e 515 mortes suspeitas em 26/11/2020.
- O Centro de Controle e Prevenção de Doenças da Coreia do Sul (KCDC) executa o sistema de rastreamento de contatos, que usa dados de 28 organizações como a Agência Nacional de Polícia, a *Credit Finance Association*, três empresas de smartphones e 22 empresas de cartão de crédito para rastrear o movimento de indivíduos com a Covid-19. A base legal para acessar essas informações pessoais foi preparada após o surto do MERS (síndrome respiratória do Médio Oriente) em 2015.

## Governo Metropolitano de Seul

- O nível de distanciamento social aumentou do nível 1,5 para 2, desde a meia-noite de terça, 24 de novembro. O Governo Metropolitano de Seul (SMG) está declarando um "período de pausa de emergência para 10 milhões de cidadãos" até o dia 31 de dezembro, e implementando medidas mais severas de Controle e prevenção de doenças.
- O objetivo é diminuir o risco de infecção, analisando as rotas de transmissão da doença nos 10 tipos de instalações que tiveram o maior número de casos de infecção e adicionando medidas adequadas para o controle e prevenção da doença.
- **Nenhuma reunião de mais de 10 pessoas em todas as áreas de Seul.**
- **Transporte público:** proibido comer em transporte público, incluindo ônibus e trem. Redução das operações de ônibus e metrô em 20% após as 22h (operações de metrô a serem aplicadas após o período preparatório).
- **Banheiros Públicos:** proibido comer (água e bebidas não alcoólicas permitidas). Máximo de 1 usuário por 8 m<sup>2</sup> (colocar aviso de capacidade na entrada). Nenhuma operação de saunas em balneários é permitida. Guia de distanciamento de 1 metro marcado em área de banheiro público. Postar um aviso de "Não falar" na área do banheiro.



- **Atividades Esportivas em locais fechados:** suspensão da operação após 21h. Suspensão de funcionamento de chuveiros (excluindo piscinas). Nenhuma reunião em salões de dança. Limitação de usuários (distância de 2 metros entre usuários). Monitoramento do uso da máscara por uma pessoa designada e manutenção de registros de visitantes.
- **Instalações e atividades religiosas:** participação em cultos regulares, missas, cerimônias budistas permite 20% da capacidade. Cerimônias remotas de adoração, missa, budistas e *cheondogyo* fortemente recomendadas. Não uso de materiais compartilhados (Bíblias, hinos, etc.). Número limitado de usuários a 50% da capacidade por andar e todos os espaços divididos com portas, etc. (publicar aviso de capacidade em cada sala).
- **Restaurantes e cafés:** apenas servir comida para viagem e entrega. Manter uma distância de 2 metros (pelo menos 1 metro) entre os usuários ao fazer pedidos ou esperar. Publicar o aviso “Não fale enquanto come”. Instalar divisórias em balcões ou manter uma distância de pelo menos 1 metro entre balcões e clientes (marcação de piso). Colocar desinfetantes para as mãos na entrada, nas mesas, etc.
- **Escritórios:** trabalho remoto para uma porcentagem adequada de funcionários (por exemplo, 33%) em organizações públicas. Atribuir diferentes horários de almoço e aplicar um regime de trabalho flexível. Desencorajar reuniões e refeições externas. Não organizar reuniões e eventos com mais de 100 usuários. Uso de máscara em todos os momentos.
- **Call centers:** abaixo de 50% de trabalhadores presenciais e trabalho remoto recomendado. Fazer o teste preventivo de COVID-19 quando um trabalhador mostrar sintomas 2 vezes ou mais por dia ou quando 2-3 ou mais pacientes forem confirmados. Fechar as áreas comuns e restringir a alimentação em grupos; Limite o treinamento presencial.
- **Centros de logística:** implementar a responsabilidade da sede para o controle de doenças e prevenção dos trabalhadores (incluindo trabalhadores diaristas). Não usar materiais compartilhados, como coletes, luvas, etc. Estabelecer um sistema de desinfecção de corpo inteiro ou desinfecção equivalente a uma desinfecção de corpo inteiro para todos os que entram nas instalações. Reforçar a desinfecção de veículos que entram nas instalações e aplicar sistemas *drive-thru* para minimizar o contato. Operações sem contato para carga / descarga, classificação e entrega (minimizar o contato).
- **Instalações de bem-estar social (lares de idosos e creches):** número limitado de usuários em toda a instalação a 50% da capacidade; desinfecção reforçada e operação de programas sem contato e não ativos para pequenos grupos (5 a 10 usuários). Suspensão de funcionamento de restaurantes para cidadãos públicos (fornecer refeição alternativa). Restringir reuniões e saídas temporárias das instalações. Restrição de programas por professores convidados em creches. Medidas de desinfecção reforçadas a serem gerenciadas pelo pessoal da instalação.
- **Cinemas e teatros:** proibido comer (água e bebidas não alcoólicas permitidas). Manter um assento vazio entre dois assentos. Distanciamento social ao redor da bilheteria, lanchonete e área de espera (use marcadores de piso para indicar direções de movimentação para os clientes). Distinguir locais de entrada e saída.
- **Salões de Beleza e Barbearias:** máximo de 1 usuário por 8 m<sup>2</sup> ou mantendo dois assentos vazios entre dois assentos. Aplicar um sistema de reserva. Não é permitido oferecer bebidas aos clientes.



- **Lojas e centros comerciais:** verificar a temperatura corporal. Enviar para casa imediatamente trabalhadores com sintomas respiratórios e febre. Colocar lembretes para lavar as mãos e colocar desinfetantes para as mãos. Eventos e operação de cabines de degustação de alimentos / bebidas devem ser desencorajados. Máximo de 1 usuário por 4 m2.

**Fontes:** <http://english.seoul.go.kr/elevation-of-social-distancing-to-level-2-for-the-seoul-metropolitan-area/>

## ESPANHA

- Velocidade da crise:
  - Data do primeiro caso confirmado: 25/02/2020;
  - 47.610 casos confirmados e 3.434 mortes em 25/03/2020;
  - 223.759 casos confirmados e 22.902 mortes em 25/04/2020;
  - 236.259 casos confirmados, 150.376 recuperados e 27.117 mortes em 27/05/2020;
  - 247.486 casos confirmados e 28.330 mortes em 25/06/2020.
  - 270.166 casos confirmados e 28.429 mortes em 23/07/2020.
  - 429.507 casos confirmados e 28.996 mortes em 27/08/2020.
  - 488.513 casos confirmados e 29.234 mortes em 03/09/2020.
  - 554.143 casos confirmados e 29.699 mortes em 10/09/2020.
  - 625.651 casos confirmados e 30.405 mortes em 17/09/2020.
  - 704.209 casos confirmados e 31.118 mortes em 24/09/2020.
  - 778.607 casos confirmados e 31.973 mortes em 01/10/2020.
  - 848.324 casos confirmados e 32.688 mortes em 08/10/2020.
  - 921.374 casos confirmados e 33.553 mortes em 15/10/2020.
  - 1.026.281 casos confirmados e 34.521 mortes em 22/10/2020.
  - 1.136.503 casos confirmados e 35.466 mortes em 28/10/2020.
  - 1.306.313 casos confirmados e 38.486 mortes em 05/11/2020.
  - 1.437.220 casos confirmados e 40.461 mortes em 12/11/2020.
  - 1.541.574 casos confirmados e 42.291 mortes em 19/11/2020.
  - 1.617.355 casos confirmados e 44.374 mortes em 26/11/2020.
- O Plano de Resposta Rápida articula medidas para a preparação e resposta ao vírus, que já estão tendo novos surtos em todo país. O plano contempla medidas concretas de resposta para ambientes específicos, como aqueles que afetam populações socialmente vulneráveis ou determinados ambientes de trabalho. Nesse sentido, o Ministério da Saúde se reuniu em duas ocasiões, em conjunto com o Ministério da Agricultura, Pesca e Alimentação, com onze comunidades autônomas, para analisar o movimento de trabalhadores sazonais e compartilhar medidas para evitar possíveis surtos nesse setor. Cerca de 24% dos novos surtos ocorrem no local de trabalho, principalmente entre trabalhadores do setor de frutas e legumes em situações de vulnerabilidade social. Estas são algumas das principais medidas:
  - Três recomendações, os chamados “três emes”: mantenha distância interpessoal, mãos (lave-as com frequência) e máscara (use-a quando a distância interpessoal não puder ser garantida e siga as prescrições das comunidades autônomas);

- Necessidade de reforçar as reservas estratégicas que as comunidades estão preparando. Para apoiá-los, o governo está desenvolvendo uma reserva estratégica nacional com equipamentos de proteção individual e produtos sanitários, como máscaras faciais, mergulhadores e óculos de proteção, entre outros;
  - Medidas de controle necessárias para impedir a entrada de casos do exterior no país em 26 aeroportos que recebem voos internacionais;
  - Implantadas 219 câmeras de imagem térmica e uma aplicação telemática do formulário de informações aos passageiros foi implementada para simplificar os procedimentos de controle.
- No último dia 14 de agosto, o Ministério da Saúde publicou novas ações coordenadas para o controle da transmissão da Covid-19 em toda a Espanha. Essas medidas se concentram no controle da transmissão nas áreas que atualmente são a origem dos surtos epidêmicos de maior impacto e risco e naquelas que podem controlar a transmissão comunitária associada aos surtos que são detectados através da Rede Nacional de Vigilância Epidemiológica.
  - São onze medidas de controle em sete áreas diferentes, três recomendações e uma indicação de cumprimento dos aspectos incluídos no Plano de Resposta Rápida em um cenário de controle da pandemia. Dentre as principais medidas destacam-se:
    - Fechamento de discotecas, salões de dança e bares de coquetéis com e sem apresentações musicais ao vivo;
    - Hotéis, restaurantes, esplanadas e bares/restaurantes de praia, deve ser garantida a distância interpessoal mínima de 1,5 metros no serviço de bar e também entre mesas, com um máximo de 10 pessoas por ambiente. O horário de fechamento dos estabelecimentos será à 1h da manhã, no máximo e sem poder admitir novos clientes a partir das 00h00;
    - Comunidades autônomas e municípios implementaram medidas mais rígidas para controlar o consumo de álcool em via pública;
    - Obrigatoriedade do uso de máscara só pode ser dispensada durante o consumo de tabaco ou cigarros eletrônicos em vias públicas ou em espaços externos, nos casos em que a manutenção de uma distância de outras pessoas de pelo menos 2 metros;
    - Recomendações de saúde: realizar periodicamente e, na medida do possível, quinzenalmente, testes PCR em trabalhadores de centros sociais de saúde que estejam em contato direto com os residentes, recomendar ao público a limitação de reuniões social fora do grupo de convivência estável e ao mesmo tempo que estes se limitam a um máximo de 10 pessoas.
    - Desde o dia 14 de setembro a maioria das comunidades autônomas voltaram a abrir suas escolas, com horários e dias escalonados e cuidados com limpeza constante e distanciamento social.
    - Na Andaluzia, Astúrias, Aragão, Ilhas Baleares, Castilla-La Mancha, Comunidade Valenciana, Madrid, Murcia e La Rioja, os alunos farão dias alternados do segundo ou terceiro ano do ensino médio - em Murcia, além disso, as crianças no jardim de

infância e na escola primária, só irão à escola quatro dias por semana em parte dos centros;

- Na Catalunha, Ilhas Canárias e Galiza o regime de atendimento é o mesmo em todos os centros, enquanto outras regras foram deixadas a critério dos institutos de funcionar ou não diariamente, dependendo principalmente do espaço de que dispõem para cumprir as normas de distanciamento social.
- O Ministério da Saúde lançou a campanha institucional #EstoNoEsUnJuego com o objetivo de reforçar o cumprimento das medidas de proteção contra a Covid-19. O objetivo é sensibilizar a sociedade em geral - com especial destaque para os jovens - sobre a importância de seguir as recomendações das autoridades sanitárias para evitar novas infecções pela Covid-19.
- A Espanha passou a exigir que os viajantes internacionais de países de risco tenham um PCR negativo dentro de 72 horas antes da chegada à Espanha para entrar no país. Esta medida se soma aos controles de saúde que estão sendo realizados em todos os passageiros internacionais nos pontos de entrada.

## Madri

- O Ministério da Saúde da Espanha e a Direção-Geral de Saúde Pública de Madrid revisaram a evolução epidemiológica de áreas mais afetadas com base em três critérios estabelecidos pelos técnicos dos órgãos: incidência cumulativa nos últimos 14 dias superior a 1.000 casos por 100.000 habitantes; o acumulado nos últimos 14 dias com tendência estável ou crescente; e a continuidade geográfica que facilita o controle perimetral da mobilidade.
- No dia 30 de setembro, a Ministério da Saúde da Espanha lançou uma Portaria Ministerial com novas regras para conter o avanço dos casos da COVID-19 que estão em estágio acelerado no país, especialmente na Comunidade de Madrid;
- A Comunidade de Madrid publicou no dia 02 de outubro em seu Diário Oficial, as regras que contemplam restrições de mobilidade e atividade em dez grandes municípios da região, com mais de 100.000 habitantes, incluindo a capital, Madri;
- A chamada “Declaração de ações coordenadas em Saúde Pública para responder a situações de especial risco devido à transmissão descontrolada de infecções do COVID-19” possui uma série de medidas que entraram em vigor no mesmo dia (02/10) e valerão por 15 dias.
- **Hotéis e restaurantes**
  - Os estabelecimentos hoteleiros e restaurantes vão limitar a capacidade a 50%, tanto no interior como no exterior, não sendo permitido o consumo no bar. A ocupação das mesas será de no máximo seis pessoas, não poderão admitir novos clientes após as 22:00 horas e deverão encerrar às 23:00 horas, com exceção dos serviços de entrega em domicílio (o fechamento foi estabelecido às 22h);

- **Parques e jardins**

- A nova ordem ministerial contempla a abertura para os 10 municípios afetados. No entanto, estabelecerá critérios técnicos, de acordo com o Departamento Geral de Saúde Pública de Madrid para fechamento nas áreas básicas de saúde que estão fora dessa ordem nos bairros de Reis Católicos em San Sebastián de los Reyes, Humanes e Villa del Prado;

- **Mobilidade**

- Viagens e atividades não essenciais estão desaconselhadas. Paralelamente, estabelece-se a restrição de entrada e saída no perímetro do município e nas três áreas básicas de saúde exceto em situações específicas: por motivos de trabalho, por motivos médicos, acesso a centros de ensino, regresso à zona residencial; assistência a idosos, menores ou dependentes; acesso a entidades bancárias ou seguradoras, jurídicas ou administrativas; comparecer a exames ou qualquer outra necessidade prioritária, urgente ou de força maior;
- Por outro lado, os cidadãos poderão circular nas vias públicas dentro dos limites do município, para o que será lançado um dispositivo de colaboração com as Forças e Órgãos de Segurança do Estado.

- **Igrejas e velórios**

- Em relação aos locais de culto, a capacidade é fixada em um terço da capacidade total. Nos velórios poderão ficar no máximo 15 pessoas nos espaços exteriores e 10 pessoas nos espaços fechados, respeitando o distanciamento.

- **Comércios**

- A capacidade no comércio foi reduzida para 50% e o seu encerramento será às 22h00, com exceção de farmácias, centros médicos, veterinários, combustíveis e outros considerados essenciais. A atividade desenvolvida em academias, autoescolas e centros privados de ensino não regulamentados está limitada a 50%;

- **Esportes**

- A prática desportiva pode ser realizada em instalações desportivas, tanto exteriores como interiores, desde que não seja ultrapassada 50% da capacidade máxima permitida das instalações interiores e 60% exteriores. Pode ser realizado em grupos de no máximo 6 pessoas;
- O limite máximo de 6 pessoas em participação em grupos para o desenvolvimento de qualquer atividade ou acontecimento de natureza familiar ou social aplica-se em toda a Comunidade de Madrid, tanto em espaços públicos como privados, exceto no que eles moram juntos.

- **Zonas básicas de saúde** Desde o dia 05 de outubro há restrições de mobilidade e redução de atividades nas duas Zonas Saúde Básica, que são as áreas onde estão ofertados os serviços de saúde, que já foram afetadas por restrições: Reyes Católicos em San Sebastián de los Reyes e Humanes, enquanto os 43 restantes estão enquadrados nos municípios afetados pelas novas regras. Além disso, a Direção-Geral de Saúde Pública introduz mais um, o de Villa del Prado, que por população estava fora dos critérios do Ministério da Saúde.
- **Extensão de restrições**
  - A Comunidade de Madrid prorrogou novamente por mais 15 dias as medidas de restrição de atividade e capacidade nos concelhos de Madrid, Alcobendas, Alcorcón, Fuenlabrada, Getafe, Leganés, Móstoles, Parla e Torrejón de Ardoz;
  - Desta forma, serão mantidas as restrições de entrada e saída nestes nove municípios, bem como as medidas de limitação de capacidade e horas de permanência em estabelecimentos até que expire a validade do Estado de Alarme em todo país, cuja duração prevista é de quinze dias corridos, até no próximo sábado.
- **Público em competições esportivas**
  - O Governo Nacional e as Comunidades Autônomas concordaram pela ausência de público nas competições internacionais profissionais de basquete e futebol realizadas no país.
- **Festas de fim de ano**
  - A Comunidade de Madri encaminhou ao Ministério da Saúde a proposta de medidas de Saúde Pública contra a COVID-19 para a celebração das festas de Natal, que envolve confraternizações familiares e sociais nos dias 24, 25 e 31 de dezembro e Os dias 1 e 6 de janeiro são limitados a um máximo de 3 grupos de coabitantes, sem exceder um total de 10 pessoas. No resto dos dias mantém-se a limitação de 6 pessoas, sempre com medidas de prevenção;
  - A Direção-Geral de Saúde Pública propõe que o toque de recolher para 25 de dezembro e 1º de janeiro (coincidentes com as noites de véspera de Natal e Réveillon) seja estendido da 01h30 às 06h00. No resto dos dias, o toque de recolher será das 00:00 horas às 06:00 horas;
  - No que diz respeito às medidas para os centros sociais e de saúde, a proposta da Comunidade de Madri é permitir a saída dos residentes para passarem as férias com as suas famílias no Natal. Assim, os residentes com IgG positivo (com anticorpos confirmados) nos últimos 6 meses ou PCR positivo nos últimos 3 meses poderão sair e entrar nas residências sem medidas específicas;
  - Já os que apresentarem IgG negativo (sem anticorpos) e não passarem a doença, terão permissão para afastar-se por no mínimo 3 dias e, no retorno ao centro social de saúde, serão realizados exames diagnósticos com protocolo técnico específico;
  - Além disso, o governo regional facilitará as comunicações telemáticas para os residentes que não estão em condições de deixar esses centros.



## Fontes:

[https://www.lamoncloa.gob.es/serviciosdeprensa/notasprensa/sanidad14/Paginas/2020/08052020\\_fasei.aspx](https://www.lamoncloa.gob.es/serviciosdeprensa/notasprensa/sanidad14/Paginas/2020/08052020_fasei.aspx)  
[https://brasil.elpais.com/internacional/2020-07-23/espanha-tem-alta-preocupante-de-casos-de-covid-19-apos-reabertura.html?ssm=FB\\_BR\\_CM&utm\\_source=Facebook#Echobox=1595516504](https://brasil.elpais.com/internacional/2020-07-23/espanha-tem-alta-preocupante-de-casos-de-covid-19-apos-reabertura.html?ssm=FB_BR_CM&utm_source=Facebook#Echobox=1595516504)  
<https://www.barcelona.cat/covid19/ca/proces-de-desconfinament-de-la-ciutat?p=mesures-a-barcelona-contr-la-covid-19-a-partir-de-la-resolucio-aprovada-pel-procicat>  
<https://www.comunidad.madrid/noticias/2020/10/02/aplicamos-orden-ministro-sanidad-mantenemos-algunas-zonas-basicas-salud>  
<https://www.msccbs.gob.es/gabinete/notasPrensa.do?metodo=detalle&id=5066>  
<https://www.comunidad.madrid/noticias/2020/10/16/prorrogamos-restricciones-municipios-limitaciones-armonizar-estado-alarma>  
<https://www.msccbs.gob.es/gabinete/notasPrensa.do?metodo=detalle&id=5124>  
<https://www.comunidad.madrid/noticias/2020/11/25/proponemos-limitar-reuniones-24-25-31-diciembre-1-6-enero-maximo-10-personas>

## ESTADOS UNIDOS

### Cidade de Nova York

- Velocidade da crise
- Data do primeiro caso confirmado: 01/03/2020;
- 45.707 casos confirmados acumulados e 1.374 mortes totalizadas no dia 01/04/2020.
- 198.255 casos confirmados acumulados e 1.667 mortes totalizadas em 28/05/2020.
- 202.829 casos confirmados acumulados, e 17.055 mortes totalizadas em 05/06/2020.
- 214.952 casos confirmados acumulados, 18.637 mortes confirmadas em 08/07/2020.
- 223.473 casos confirmados acumulados, 18.938 mortes confirmadas em 06/08/2020.
- 231.068 casos confirmados acumulados, 19.066 mortes confirmadas em 03/09/2020.
- 232.270 casos confirmados acumulados, 19.099 mortes confirmadas em 10/09/2020.
- 234.500 casos confirmados acumulados, 19.142 mortes confirmadas em 17/09/2020.
- 236.841 casos confirmados acumulados, 19.159 mortes confirmadas em 24/09/2020.
- 239.219 casos confirmados acumulados, 19.187 mortes confirmadas em 01/10/2020.
- 243.975 casos confirmados acumulados, 19.237 mortes confirmadas em 09/10/2020.
- 247.391 casos confirmados acumulados, 19.268 mortes confirmadas em 15/10/2020.
- 250.489 casos confirmados acumulados, 19.299 mortes confirmadas em 22/10/2020.
- 253.777 casos confirmados acumulados, 19.325 mortes confirmadas em 28/10/2020.<sup>4</sup>
- 259.005 casos confirmados acumulados, 19.384 mortes confirmadas em 05/11/2020.
- 265.420 casos confirmados acumulados, 19.429 mortes confirmadas em 12/11/2020.
- 274.566 casos confirmados e 19.505 mortes confirmadas em 19/11/2020.
- 290.295 casos confirmados acumulados, 19.581 mortes confirmadas acumuladas em 29/11/2020.

<sup>4</sup> Essas informações foram obtidas através do portal oficial da prefeitura de Nova York disponível em: <https://www1.nyc.gov/site/doh/covid/covid-19-data.page>.

## Restrição das atividades diante de novos casos:

- Protocolos mais rígidos de testagem para reabertura das escolas

Após o fechamento das escolas públicas em Nova York decretado em 18 de novembro pelo Prefeito Bill de Blasio, foi anunciado no dia 29 de novembro um plano para reabrir com segurança os prédios das escolas públicas primárias para ensino presencial com protocolo de testes mais rigorosos. A abertura está prevista para ocorrer em 7 de dezembro, e escolas que atendem alunos com necessidades especiais em 10 de dezembro. As instituições de ensino fundamental 2 e médio, por sua vez, reabrirão em datas futuras, ainda a serem definidas.

**Fontes:** <https://g1.globo.com/mundo/noticia/2020/11/18/prefeito-de-nova-york-decreta-o-fechamento-de-escolas-para-conter-novo-avanco-da-covid-19.ghml>  
<https://g1.globo.com/mundo/noticia/2020/11/11/estado-de-nova-york-anuncia-novas-restricoes-para-restaurantes-bares-e-academias.ghml>  
<https://veja.abril.com.br/mundo/nova-york-volta-a-fechar-escolas-publicas-por-aumento-de-casos-de-covid-19/>  
<https://www1.nyc.gov/assets/home/downloads/pdf/executive-orders/2020/eo-162.pdf>  
<https://www1.nyc.gov/office-of-the-mayor/news/817-20/mayor-de-blasio-chancellor-carranza-plan-return-in-person-learning-new-york>

## FRANÇA

- Velocidade da crise e número de mortos:
  - Data do primeiro caso: 24 de janeiro de 2020;
  - 24 de fevereiro ocorreu a primeira morte pela Covid-19;
  - 22.302 casos e 1.100 mortes no dia 24/03/2020;
  - 122.577 casos e 22.245 mortes no dia 24/04/2020;
  - 142.173 casos confirmados e 28.281 mortes em 24/05/2020;
  - 161.348 casos confirmados, 75.351 recuperados e 29.752 mortes em 25/06/2020.
  - 216.667 casos confirmados, 80.599 recuperados e 30.185 mortes em 23/07/2020.
  - 259.698 casos confirmados, 85.854 recuperados e 30.576 mortes em 27/08/2020.
  - 536.289 casos confirmados, 95.980 recuperados e 31.524 mortes em 24/09/2020.
  - 616.960 casos confirmados, 99.106 recuperados e 32.034 mortes em 01/10/2020.
  - 693.603 casos confirmados, 102.061 recuperados e 32.463 mortes em 08/10/2020.
  - 850.997 casos confirmados, 107.043 recuperados e 33.146 mortes em 15/10/2020.
  - 1.000.369 casos confirmados, 111.715 recuperados e 34.075 mortes em 22/10/2020.

- 1.280.215 casos confirmados, 119.413 recuperados e 35.823 mortes em 28/10/2020.
- 1.648.521 casos confirmados, 129.759 recuperados e 39.088 mortes em 05/11/2020.
- 1.915.025 casos confirmados, 139.177 recuperados e 42.599 mortes em 12/11/2020.
- 2.136.867 casos confirmados, 153.145 recuperados e 47.201 mortes em 19/11/2020.
- 2.270.573 casos confirmados, 167.005 mortes confirmadas e 52.410 mortes suspeitas em 30/11/2020.

## Governo da França

- O governo da França anunciou na quarta-feira (28) um *lockdown* parcial para conter a segunda onda de Covid-19 no país. As restrições começaram na sexta-feira (30) e durarão até 1ª de dezembro, no mínimo. Desde sexta-feira (30), os cidadãos franceses podem sair de casa apenas para atividades profissionais essenciais. Além disso, as viagens regionais dentro da França ficarão proibidas. Os comércios não essenciais permanecerão fechados, assim como bares e restaurantes. Apenas escolas e atividades econômicas consideradas fundamentais ficam abertas.

## Prefeitura de Paris

- A situação sanitária agravou-se em Paris, obrigando as autoridades públicas a tomarem novas medidas de limitação da propagação da Covid-19. Além do uso obrigatório de máscara em espaços públicos e na escola, outras medidas foram tomadas.
- **Confinamento:** desde o dia 30 de outubro inclusive, e até 1 de dezembro. Todas as reuniões em locais públicos e viagens são proibidas, com algumas exceções: ir ao trabalho se o teletrabalho não for possível; para ir a uma consulta médica; ir a um serviço público e realizar um processo que não pode ser feito remotamente; para acompanhar ou pegar crianças na creche ou escola; para ajudar um ente querido; para fazer compras essenciais (compras de alimentos, equipamentos profissionais, etc.); praticar uma atividade esportiva individual ao ar livre ou para tomar um pouco de ar puro, em um raio de 1 km de casa e no limite de uma hora; para uma intimação judicial ou administrativa; para participação em missões de interesse geral ou voluntariado; para fazer seus exames; viajar de uma região para outra também é proibido.
- Um certificado de viagem é necessário para qualquer saída de casa. Três certificados podem ser baixados do site do governo: o certificado de viagem excepcional, o comprovante de viagem de negócios e o comprovante de viagem escolar. Eles também podem ser gerados digitalmente neste link ou no aplicativo *TousAntiCovid*.
- **Creches, escolas e universidades:** todas as escolas, creches, escolas primárias, médias e secundárias, bem como creches, permanecem abertas, com o estabelecimento de um protocolo de saúde reforçado. As atividades extracurriculares também continuam. Em todos estes estabelecimentos, as cantinas das escolas continuam a funcionar normalmente. O uso de máscara também se torna obrigatório a partir dos 6 anos de idade, em comparação com os 11 anos anteriores. A cidade respondeu assim que soube, encomendando cerca de 150.000 máscaras, o suficiente para fornecer a cada criança de 6 a 11 anos 2 máscaras de tecido reutilizáveis. Os pedidos foram feitos o mais rápido

possível e devem ser entregues em meados de novembro. O ensino superior continua, mas à distância.

- **Serviços públicos:** as administrações públicas permanecem abertas durante o período de confinamento. Dada a necessidade de limitar as multidões, os serviços e procedimentos nas câmaras municipais são principalmente acessíveis online ou por agendamento.
- **Comércio:** estão autorizados a permanecer abertos todas as chamadas lojas "essenciais" (lojas de alimentos, mercados internos e externos); lojas ligadas à saúde (farmácias); garagens de carros; oculistas; lojas de equipamentos de informática; lojas de equipamentos de telecomunicações; concessionários de imprensa; papelaria; centros de jardinagem; atacado; pet shops; agências de trabalho temporário; lavanderias; bancos; correios e seguradoras.
- **Locais culturais:** estabelecimentos abertos ao público, como museus, teatros, cinemas, salas de concertos, estão fechados. Os conservatórios da cidade de Paris também fecham as suas portas durante o período de reclusão, com exceção do ensino do 3º ciclo e aulas preparatórias. Bibliotecas funcionam com horários específicos para retirar os livros reservados de forma online ou devolução.
- **Cemitérios:** estão abertos nos horários habituais em estrita observância das medidas sanitárias.
- **Locais de culto:** locais de culto permanecem abertos ao público, mas as reuniões religiosas (missas, batismos) são proibidas (exceto funerais e casamentos).
- **Locais esportivos:** todos os ginásios e clubes desportivos parisienses estão fechados ao público. Os ginásios, no entanto, continuam a acolher os alunos nos horários definidos com os estabelecimentos. Esportes coletivos ao ar livre são proibidos. As quadras de tênis também estão fechadas. Equipamentos e estabelecimentos esportivos podem continuar a operar para as seguintes exceções: atividade de atletas profissionais e de alto nível; grupos escolares e extracurriculares, bem como atividades esportivas participando de estágios universitários; as atividades físicas de pessoas com receita médica ou com deficiência reconhecida; educação continuada ou treinamento obrigatório para manter as habilidades profissionais.
- **Bares e restaurantes:** todos os bares e restaurantes devem permanecer fechados durante a contenção. No entanto, os restaurantes podem implementar um sistema de *take-away*, em estrita conformidade com o protocolo de saúde. É proibido a partir das 22h e até as 6h do dia seguinte a venda de entrega e *take away* de todos os produtos preparados por restaurantes e estabelecimentos de bebidas. Na prática, este decreto impõe, portanto, o fechamento total desses estabelecimentos entre as 22h e as 6h.
- **Hotéis e alojamentos coletivos:** continuam a receber os seus clientes apenas de forma profissional, devendo estes trazer o certificado de viagem fornecido pelo empregador.

#### Fontes:

<https://noticias.uol.com.br/internacional/ultimas-noticias/2020/10/28/macron-anuncia-2-lockdown-na-franca-por-covid-e-proibe-viagens-regionais.htm>

<https://www.paris.fr/pages/coronavirus-les-mesures-prises-par-la-ville-7672>



## ITÁLIA

- Velocidade da crise e número de mortos
  - Data do primeiro caso: 20 de fevereiro de 2020
  - 41.035 casos confirmados e 3.407 mortes em 20/03/2020.
  - 178.972 casos confirmados e 23.660 mortes em 20/04/2020.
  - 226.699 casos confirmados e 32.169 mortes em 20/05/2020.
  - 238.159 casos confirmados, 180.544 recuperados e 34.514 mortes confirmadas em 18/06/2020.
  - 239.706 casos confirmados, 186.725 recuperados e 34.678 mortes em 25/06/2020.
  - O pico de casos positivos da doença esteve entre os dias 18-20 de abril, com mais de 108 mil casos contabilizados. A partir do dia 20 de abril a curva de casos positivos entrou em descendência.
  - 245.338 casos confirmados, 197.142 recuperados e 35.092 mortes em 23/07/2020.
  - 256.118 casos confirmados, 206.686 recuperados e 35.418 mortes em 20/08/2020.
  - 263.949 casos confirmados e 35.463 mortes em 27/08/2020.
  - 271.192 casos confirmados, 208.490 recuperados e 35.507 mortes em 03/09/2020.
  - 283.180 casos confirmados, 211.885 recuperados e 35.587 mortes em 10/09/2020.
  - 293.025 casos confirmados, 215.954 recuperados e 35.658 mortes em 17/09/2020.
  - 304.323 casos confirmados, 221.762 recuperados e 35.781 mortes em 24/09/2020.
  - 317.409 casos confirmados, 228.844 recuperados e 35.918 mortes em 01/10/2020.
  - 333.904 casos confirmados, 235.303 recuperados e 36.061 mortes em 08/10/2020.
  - 449.648 casos confirmados, 257.374 recuperados e 36.832 mortes em 22/10/2020.
  - 589.766 casos confirmados, 275.404 recuperados e 37.905 mortes em 28/10/2020.
  - 824.879 casos confirmados, 312.339 recuperados e 40.192 mortes em 05/11/2020.
  - 1.066.401 casos confirmados, 387.758 recuperados e 43.589 mortes em 12/11/2020.
  - 1.308.528 casos confirmados, 498.987 recuperados e 47.870 mortes em 19/11/2020.
  - 1.509.875 casos confirmados, 661.180 recuperados e 52.850 mortes suspeitas em 26/11/2020.

### Governo da Itália

- Na noite de quarta-feira, 4 de novembro, o Primeiro-Ministro, Giuseppe Conte, informou em coletiva de imprensa as novas medidas de combate e contenção da emergência da Covid-19 contidas.
- A nova regra separa o país em 3 áreas: amarelo, laranja e vermelho correspondendo aos diferentes níveis de criticidade das regiões do país.
- A atribuição dessas categorias de risco pode ser suscetível a mudanças ao longo da evolução da curva epidêmica, e sempre será adequada e proporcional a ela.
- Atualmente, de acordo com a Portaria do Ministro da Saúde de 13 de novembro, estão incluídos:
  1. Área amarela: Lazio, Molise, Província Autônoma de Trento, Sardenha, Veneto.
  2. Área Laranja: Abruzzo, Basilicata, Emilia Romagna, Friuli Venezia Giulia, Liguria, Marche, Puglia, Sicília, Umbria.
  3. Área Vermelha: Calábria, Campânia, Lombardia, Piemonte, Província Autônoma de Bolzano, Toscana, Vale de Aosta.



## Prefeitura de Milão

- Milão se encontra na área vermelha.
- É proibida qualquer movimentação, mesmo dentro do próprio Município, a qualquer tempo, exceto por motivos de trabalho, necessidade e saúde; o movimento de uma região para outra e de um município para outro é proibido.
- Bares e restaurantes estão fechados. O *takeaway* é permitido até às 22h. Não há restrições para entrega em domicílio.
- Fechamento de lojas, exceto supermercados, alimentos e necessidades. Jornais, tabacarias, farmácias e parafarmácias, lavanderias, cabeleireiros e barbeiros permanecem abertos. Centros de beleza fechados.
- Ensino a distância para o segundo grau do ensino médio, para as turmas do segundo e terceiro ano. Portanto, apenas pré-escolas, escolas primárias e escolas de segundo grau permanecem abertas. Universidades fechadas, com exceções específicas.
- Todas as competições esportivas estão suspensas, exceto aquelas reconhecidas como de interesse nacional. Atividades em centros esportivos suspensas. É permitida a realização de atividade física próximo a casa e atividades esportivas somente ao ar livre de forma individual.
- Museus e exposições estão fechados; também fecharam teatros, cinemas, academias, fliperamas, salas de apostas, bingo, até mesmo em bares e tabacarias.
- Apenas até 50% de lotação é permitido para transporte público, exceto para transporte escolar.

### Fontes:

<http://www.governo.it/it/articolo/dpcm-3-novembre-2020/15618#zone>

## JAPÃO

- Velocidade da crise:
  - Data do primeiro caso: 21/01/2020;
  - 93 casos confirmados e 1 morte em 21/02/2020;
  - 996 casos confirmados e 35 mortes em 21/03/2020;
  - 11.119 casos confirmados e 186 mortes em 21/04/2020;
  - 16.651 casos confirmados, 13.973 recuperados e 858 mortes em 27/05/2020.
  - 18.056 casos confirmados, 16,142 recuperados e 971 mortes em 25/06/2020.
  - 28.092 casos confirmados, 20.878 recuperados e 992 mortes em 23/07/2020.
  - 59.895 casos confirmados, 45.110 recuperados e 1.157 mortes em 20/08/2020.
  - 65.625 casos confirmados, 52.539 recuperados e 1.240 mortes em 27/08/2020.
  - 70.275 casos confirmados, 58.2000 recuperados e 1.334 mortes em 03/09/2020.
  - 73.955 casos confirmados, 64.408 recuperados e 1.416 mortes em 10/09/2020.
  - 77.488 casos confirmados, 68.827 recuperados e 1.490 mortes em 17/09/2020.
  - 80.467 casos confirmados, 72.066 recuperados e 1.540 mortes em 24/09/2020.
  - 84.233 casos confirmados, 76.081 recuperados e 1.581 mortes em 01/10/2020.
  - 87.656 casos confirmados, 79.123 recuperados e 1.616 mortes em 08/10/2020.
  - 91.402 casos confirmados, 83.272 recuperados e 1.649 mortes em 15/10/2020.
  - 95.125 casos confirmados, 87.022 recuperados e 1.697 mortes em 22/10/2020.
  - 99.681 casos confirmados, 90.624 recuperados e 1.743 mortes em 28/10/2020.

- 104.964 casos confirmados, 94.376 recuperados e 1.806 mortes em 05/11/2020.
  - 113.255 casos confirmados, 99.282 recuperados e 1.852 mortes em 12/11/2020.
  - 125.844 casos confirmados, 106.074 recuperados e 1.920 mortes em 19/11/2020.
  - 140.225 casos confirmados, 116.222 recuperados e 1.996 mortes em 26/11/2020.
- Situação, tempo e fase do vírus em que se pensou a começar o afrouxamento:
    - Criaram critérios padrão para a revogação relacionado a três fatores: a situação da infecção, o sistema de atendimento médico e o sistema de monitoramento. O sistema público de saúde não chegou em esgotamento.

## Tóquio

A Cidade de Tóquio lançou um plano de reabertura, determinando 4 fases (0, 1, 2 e 3), de acordo com risco epidemiológico. Cabe ressaltar que o plano não significa uma medida de desconfinamento durante a pandemia, mas sim um plano de relaxamento gradual para reativação econômica com minimização dos contágios.

Atualmente a cidade está na Fase 3. Tabela resumida

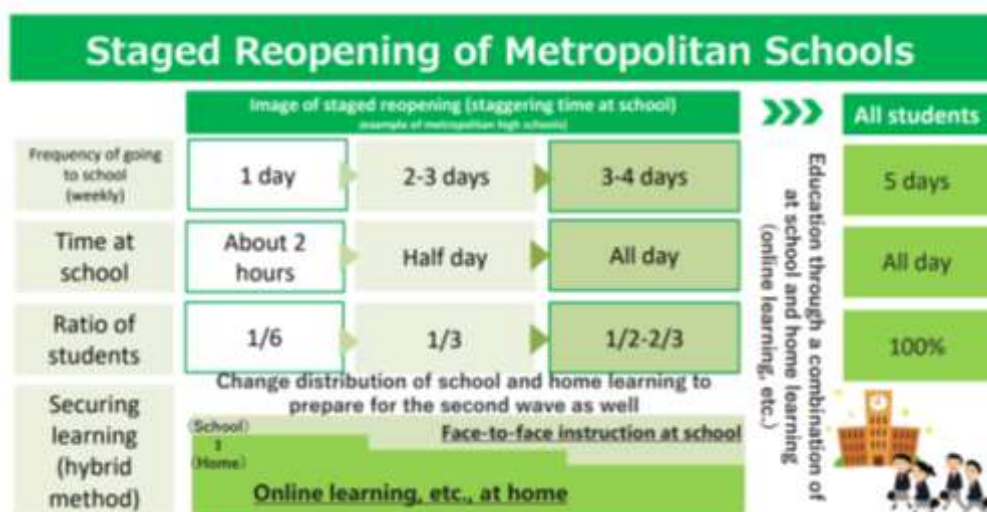
Steps to Relaxing Suspension of Operations Requests (by facility)				
	Step 0	Step 1	Step 2	Step 3
Museums, sports facilities, schools, etc.	×	○ or △	○	○
Tutoring schools, theaters, halls, stores other than those selling daily essentials, etc.	×	×	○	○
Manga cafés, pachinko parlors, game centers, amusement parks, etc.	×	×	×	○
Eating/drinking establishments (including izakaya)	5 am – 8 pm (alcohol served up to 7 pm)	5 am – 10 pm (alcohol served up to 10 pm)	5 am – 10 pm (alcohol served up to 10 pm)	5 am – 12 midnight (alcohol served up to 12 midnight)
Eating/drinking establishments with host/hostess services, live houses, karaoke rooms, gyms, etc.	×	×	×	×
Events	×	Up to 50 people	Up to 100 people	Up to 1,000 people

△ : Sports facilities will remain closed for spectators.

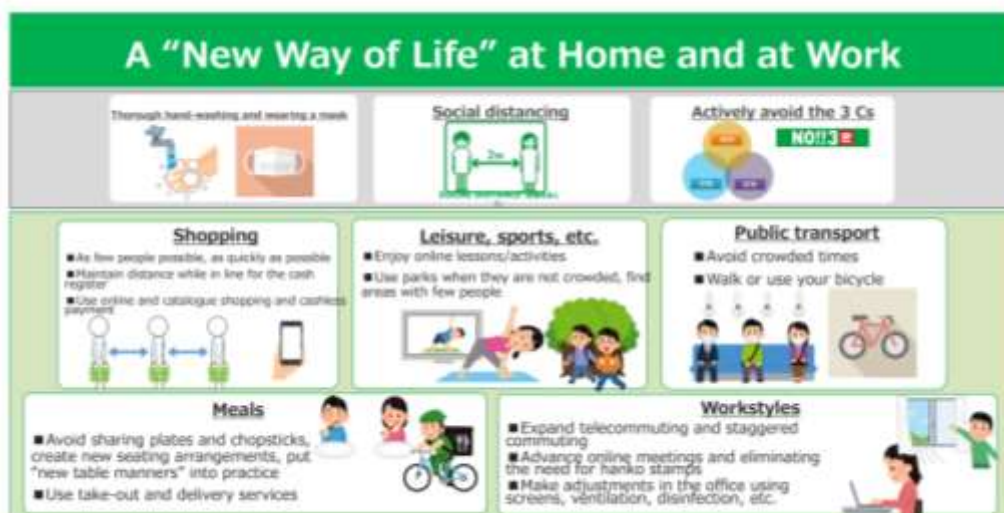
Tabela completa no link:

<https://www.metro.tokyo.lg.jp/english/topics/2020/documents/20200615.pdf>

No caso das escolas operadas pelo governo metropolitano, estas funcionarão alternando estudantes em aula presencial e online. Com o tempo, o número de alunos permitidos na sala de aula aumentará gradualmente.



Assim como algumas medidas gerais para todos os setores:





TMG guidelines to prevent the spread of COVID-19 for businesses: Firmly establishing the "new normal"	
<ul style="list-style-type: none"> <li>● In restarting businesses, measures to protect users and employees from becoming infected are necessary.</li> <li>● These guidelines will serve as the direction for continued use of facilities.</li> </ul>	
1. Measures for users of commercial facilities, etc.	3. Improve environment in facilities
<b>Measures related to entrance</b> <ul style="list-style-type: none"> <li>• Make facilities <b>reservations-only</b>, adopt systems to allow customers to <b>reserve date/time of use</b>, allow facility to <b>limit time users can spend</b> at a facility, etc.</li> <li>• Ease crowding by distributing numbered tickets, <b>selling online tickets</b>, etc.</li> <li>• Wear masks (make facility users aware), etc.</li> </ul>	<b>Cash registers, counters, etc.</b> <ul style="list-style-type: none"> <li>• Shield areas where employees interact with customers (cash registers, counters, etc.) using <b>acrylic sheets, transparent plastic curtains, etc.</b></li> <li>• Avoid contact when admitting customers to facilities by adopting <b>ticketless and cashless payment systems</b>, etc.</li> </ul>
<b>Measures inside the facility</b> <ul style="list-style-type: none"> <li>• Ensure social distancing (<b>to the extent possible 2 meters between individuals</b>)</li> <li>• Properly disinfect areas and items touched by multiple people, etc.</li> </ul>	<b>Restrooms</b> <ul style="list-style-type: none"> <li>• Disinfect and wipe down surfaces in a timely manner</li> <li>• Provide <b>paper towels</b> whenever possible, etc.</li> </ul>
2. Measures for employees	4. Be prepared for the possibility of an outbreak
<b>Employee health management, etc.</b> <ul style="list-style-type: none"> <li>• Ensure <b>frequent laundering</b> of employee uniforms and clothing</li> <li>• Have employees take their body temperature prior to starting work, etc.</li> <li>• Ensure employees take time off when they don't feel well, etc.</li> </ul>	<b>Disposal of trash</b> <ul style="list-style-type: none"> <li>• Trash (tissues, etc.) containing bodily fluids such as nasal discharge, saliva, etc. should be disposed of in <b>plastic bags which are securely tied shut</b>.</li> <li>• Trash collectors to wear masks and gloves, etc.</li> </ul>
<b>Measures during work hours</b> <ul style="list-style-type: none"> <li>• Wear masks</li> <li>• Use <b>fans</b> to direct airflow outdoors, etc.</li> </ul>	<b>Cleaning and disinfection</b> <ul style="list-style-type: none"> <li>• Areas touched by many people, such as <b>touch panels, benches, and elevator buttons</b>, need to be cleaned and disinfected, etc.</li> </ul>
<b>Measures for employee break time, etc.</b> <ul style="list-style-type: none"> <li>• <b>Reduce the number of people who can take breaks at the same time</b>, employees should not eat or converse directly across from each other</li> <li>• Regularly disinfect items shared by employees (tables, chairs, etc.), etc.</li> </ul>	5. Guidelines for different types of facilities
	<b>Prompt communication and management of information</b> <ul style="list-style-type: none"> <li>• Use client lists, apps, and other methods to keep a record of customers, so they can be contacted in the event of an outbreak.</li> </ul>
	<b>Various facilities</b> <ul style="list-style-type: none"> <li>• Examples of how to prevent the spread of the virus by industry</li> <li>• Make guidelines created by industry groups thoroughly known, etc.</li> </ul>

## Fontes:

<https://www.sp.br.emb-japan.go.jp/files/100059373.pdf>

[https://www.sp.br.emb-japan.go.jp/itpr\\_pt/not\\_20\\_05\\_coronavirus41.html](https://www.sp.br.emb-japan.go.jp/itpr_pt/not_20_05_coronavirus41.html)

<https://www.thejakartapost.com/news/2020/05/26/tokyo-to-reopen-gyms-in-next-phase-of-post-emergency-road-map.html>

<https://www.metro.tokyo.lg.jp/english/topics/2020/documents/20200615.pdf>

<https://www.rekibun.or.jp/en/art/reports/20200527-10872/>

<https://www.japantimes.co.jp/news/2020/06/15/national/tokyo-48-new-coronavirus-infections/#.Xue3tkUzblU>

<https://www.seikatubunka.metro.tokyo.lg.jp/en/files/0000000850/yell.pdf>

## MÉXICO

- Velocidade da crise:
  - Data do primeiro caso: 28/02/2020;
  - 717 casos confirmados e 12 mortes no dia 28/03/2020;
  - 17.799 casos confirmados e 1.732 mortos no dia 28/04/2020;
  - 78.023 casos confirmados, 54.383 recuperados e 8.597 mortes em 27/05/2020;
  - 196.847 casos confirmados, 148.487 recuperados e 24.324 mortes em 25/06/2020.
  - 370.712 casos confirmados, 277.867 recuperados e 41.908 mortes em 23/07/2020.
  - 408.449 casos confirmados, 314.538 recuperados e 45.361 mortes em 30/07/2020.
  - 573.888 casos confirmados, 472.197 recuperados e 62.076 mortes em 27/08/2020.
  - 610.957 casos confirmados, 504.541 recuperados e 65.816 mortes em 03/09/2020.
  - 647.507 casos confirmados, 538.417 recuperados e 69.095 mortes em 10/09/2020.
  - 680.931 casos confirmados, 572.620 recuperados e 71.978 mortes em 17/09/2020.
  - 710.049 casos confirmados, 601.609 recuperados e 74.949 mortes em 24/09/2020.
  - 743.216 casos confirmados, 628.077 recuperados e 77.646 mortes em 01/10/2020.
  - 799.188 casos confirmados, 679.693 recuperadas e 82.726 mortes em 08/10/2020.
  - 829.396 casos confirmados, 703.489 recuperados e 84.898 mortes em 15/10/2020.
  - 867.559 casos confirmados, 733.897 recuperados e 87.415 mortes em 22/10/2020.
  - 906.863 casos confirmados, 765.128 recuperados e 90.309 mortes em 28/10/2020.
  - 943.630 casos confirmados, 804.887 recuperados e 93.228 mortes em 05/11/2020.
  - 986.177 casos confirmados, 731.468 recuperados e 96.430 mortes em 12/11/2020.
  - 1.015.071 casos confirmados, 762.025 recuperados e 99.528 mortes em 19/11/2020.
  - 1.070.487 casos confirmados, 798.037 recuperados e 103.597 mortes em 26/11/2020.
- Situação, tempo e fase do vírus em que se pensou a começar o afrouxamento:
  - O Governo do México desenvolveu um plano gradual de reabertura de suas atividades econômicas em espaços públicos de acordo com o número de casos e



da lotação dos leitos hospitalares, que não poderão passar de 65% de sua capacidade em cada município.

- O sistema público de saúde chegou em esgotamento?
  - Não, segundo os órgãos de saúde do governo mexicano, a taxa de ocupação hospitalar chegou a 75%.
- Redução do horário comercial
  - Com o objetivo de reduzir infecções e internações da COVID-19, desde segunda-feira, 9 de novembro, foi reduzido o horário de fechamento de restaurantes, cassinos e academias, às 22h e está proibido o funcionamento de bares, discotecas e cantinas;
  - O número de pessoas permitidas em eventos realizados em hotéis da capital também foi reduzido: 10 para espaços fechados e 25 para espaços abertos.
- Novas medidas restritivas no comércio
  - A Prefeitura da Cidade do México anunciou que a capital mexicana permanecerá em semáforo laranja com um alerta de 23 a 29 de novembro para reduzir a propagação do coronavírus, com todas as atividades econômicas não essenciais devendo ser encerradas às 19h;
  - O serviço de mesa em restaurantes será permitido até às 22h e, após as 19h, é proibida a venda de bebidas alcoólicas. A capacidade máxima permitida é de 30% em ambientes fechados e 40% ao ar livre, com o uso de mesas do Programa Cidade ao Ar Livre;
  - São consideradas atividades econômicas não essenciais academias, clubes esportivos, pistas de boliche, cinemas e teatros, exposições, livrarias, museus, aquários, cassinos, shopping centers e lojas de departamentos, empresas de bairro e com menos de cinco funcionários, estética, cabeleireiros, salões de beleza e parques de diversão;
  - Os locais fechados devem ter um código QR na entrada, que os usuários devem escanear ou enviar uma mensagem SMS para o 51515 para identificar casos COVID-19 positivos e cortar as cadeias de contágio;
  - Os estabelecimentos permitidos durante o Semáforo Epidemiológico Laranja devem imprimir o código QR do negócio e colá-lo na entrada, obedecendo às regras estabelecidas em <http://covid19.cdmx.gob.mx/medidassanitarias> ;
  - Atualmente, continuam sem autorização: concertos e grandes eventos, bares, discotecas e cantinas, bilhar, banhos públicos, eventos desportivos com o público e eventos sociais, convenções e congressos, escritórios e empresas, escolas, infantários e quartos infantis;
  - Além disso, com o objetivo de dobrar os 5 mil testes por dia, foi iniciada a aplicação dos testes rápidos de antígenos, cujos resultados são dados entre 15 e 30 minutos após a coleta da amostra, nos 26 Macro Quiosques fora das estações do Metrô, pontos de maior fluxo de pessoas. No caso de o resultado do exame de COVID-19 ser positivo, será emitido um atestado médico confirmando sua positividade para justificar ausência no trabalho.

## Fontes:

[https://www.gob.mx/cms/uploads/attachment/file/552549/Lineamientos de Seguridad Sanitaria. Versio n 17 mayo final.pdf](https://www.gob.mx/cms/uploads/attachment/file/552549/Lineamientos_de_Seguridad_Sanitaria_Versio_n_17_mayo_final.pdf)  
<https://www.cdmx.gob.mx/portal/articulo/estrategia-para-la-reapertura-de-actividades>  
<https://datos.cdmx.gob.mx/explore/dataset/capacidad-hospitalaria/table/>  
<https://hospitales.covid19.cdmx.gob.mx/public/hospitales/EstatusHospitales.xhtml?tamizajeRealizado=true>  
<https://covid19.cdmx.gob.mx/storage/app/media/plan%20gradual%20hacia%20la%20nueva%20normalidad%20en%20la%20ciudad%20de%20mexico/plangradualhacialanuevanormalidadenlaciudaddemexico20.pdf>  
<https://www.cdmx.gob.mx/portal/articulo/transicion-gradual-hacia-el-semaforo-naranja>  
<https://covid19.cdmx.gob.mx/comunicacion/nota/presenta-jeffa-de-gobierno-programa-de-reactivacion-economica-de-la-ciudad-de-mexico>  
<https://www.cdmx.gob.mx/portal/articulo/reapertura-de-establecimientos-en-el-centro-historico>  
<https://www.cdmx.gob.mx/portal/articulo/reapertura-gradual-de-negocios-en-semaforo-naranja>  
<https://www.cdmx.gob.mx/portal/articulo/medidas-sanitarias-para-la-reapertura-de-centros-comerciales>  
<https://www.cdmx.gob.mx/portal/articulo/autocinema-mixhuca-en-el-autodromo-hermanos-rodriguez>  
<https://www.cdmx.gob.mx/portal/articulo/facilidades-a-bares-y-antros-para-cambio-de-giro-por-restaurantes>  
<https://www.cdmx.gob.mx/portal/articulo/reduccion-de-horario-parabrestaurantes-casinos-y-gimnasios>  
<https://www.cdmx.gob.mx/portal/articulo/anuncian-cierre-de-actividades-no-esenciales-a-las-1900-horas>

## PORTUGAL

- Velocidade da crise:
  - Data do primeiro caso: 02/03/2020;
  - 9.034 casos confirmados e 209 mortes no dia 02/04/2020;
  - 25.190 casos confirmados e 1.023 mortes em 02/05/2020;
  - 33.592 casos confirmados acumulados, 20.323 recuperados e 1.455 mortes em 04/06/2020.
  - 42.782 casos confirmados, 28.097 recuperados e 1.587 mortes em 02/07/2020.
  - 52.061 casos confirmados, 37.840 recuperados e 1.743 mortes em 06/08/2020.
  - 59.051 casos confirmados, 42.427 recuperados e 1.827 mortes em 03/09/2020.
  - 62.126 casos confirmados, 43.441 recuperados e 1.852 mortes em 10/09/2020.
  - 66.396 casos confirmados, 44.794 recuperados e 1.888 mortes em 17/09/2020.
  - 71.156 casos confirmados, 46.676 recuperados e 1.931 mortes em 24/09/2020.
  - 76.396 casos confirmados, 48.937 recuperados e 1.977 mortes em 01/10/2020.
  - 82.534 casos confirmados, 51.517 recuperadas e 2.050 mortes em 08/10/2020.
  - 93.294 casos confirmados, 55.081 recuperados e 2.128 mortes em 15/10/2020.
  - 109.541 casos confirmados, 64.531 recuperados e 2.245 mortes em 22/10/2020.

- 128.392 casos confirmados, 74.001 recuperados e 2.395 mortes em 28/10/2020.
  - 161.350 casos confirmados, 91.453 recuperados e 2.740 mortes em 05/11/2020.
  - 198.011 casos confirmados, 113.689 recuperados e 3.181 mortes em 12/11/2020.
  - 243.009 casos confirmados, 157.924 recuperados e 3.701 mortes em 19/11/2020.
  - 280.394 casos confirmados, 193.944 recuperados e 4.209 mortes em 26/11/2020.
- Portugal prorrogou o estado de emergência declarado em todo território nacional continental e insular até o dia 9 de dezembro.
  - Segundo o decreto nº 8/2020, as medidas instituídas estabeleceram a proibição da circulação na via pública entre 23h00 e 05h00 nos dias de semana e a partir das 13h00 aos sábados e domingos. Esta medida aplica-se para toda região nacional.
  - Para os Concelhos categorizados com de risco elevado ou extremamente elevado, outras restrições foram adotadas, entre elas:

#### **Concelhos de risco elevado**

- fiscalização do cumprimento do teletrabalho obrigatório;
- Manutenção dos horários dos estabelecimentos (22h00, salvo restaurantes e equipamentos culturais às 22:30)
- Teletrabalho obrigatório desde que as funções em causa o permitam, o trabalhador disponha de condições para as exercer e não estejam em causa serviços essenciais.

#### **Concelhos de risco extremamente elevado:**

- Dever cívico de recolhimento domiciliário;
- Eventos e celebrações limitados a 5 pessoas, salvo se do mesmo agregado familiar
- Teletrabalho obrigatório desde que as funções em causa o permitam, o trabalhador disponha de condições para as exercer e não estejam em causa serviços essenciais;
- Encerramento do comércio até às 22:00;

Exceções: take away, farmácias, consultórios e clínicas, funerárias, postos de abastecimento e rent-a-car.

- Encerramento de restaurantes até às 22:30, com serviço para, no máximo, seis pessoas, salvo se do mesmo agregado familiar;
- Proibição de feiras e mercados de levante, salvo autorização emitida pelo presidente da Câmara Municipal, caso estejam verificadas as condições de segurança e o cumprimento das orientações definidas pela DGS;
- Encerramento dos equipamentos culturais até às 22:30;

Para além das citadas acima, os Concelhos de risco elevado e extremamente elevado devem ainda seguir as medidas adotadas em âmbito Nacional com as adaptações de cada região.

#### **Fontes:**

<https://covid19.min-saude.pt/relatorio-de-situacao/>

<https://www.portugal.gov.pt/pt/gc22/comunicacao/noticia?i=novas-medidas-para-combater-a-pandemia>

<https://covid19estamoson.gov.pt/renovacao-do-estado-de-emergencia/>

## RÚSSIA

- Velocidade da crise:
  - Data do primeiro caso: 31/01/2020;
  - 3 casos confirmados e nenhuma morte no dia 22/02/2020;
  - 306 casos confirmados e nenhuma morte no dia 22/03/2020;
  - 57.999 casos confirmados e 513 mortos no dia 22/04/2020;
  - 379.051 casos confirmados, 150.993 recuperados e 4.142 mortes em 28/05/2020.
  - 613.148 casos confirmados, 374.557 recuperados e 8.594 mortes em 25/06/2020.
  - 793.720 casos confirmados, 512.873 recuperados e 12.873 mortes em 23/07/2020.
  - 1.006.923 casos confirmados, 824.783 recuperados e 17.479 mortes em 03/09/2020.
  - 1.042.836 casos confirmados, 859.961 recuperados e 18.207 mortes em 10/09/2020.
  - 1.081.152 casos confirmados, 893.145 recuperados e 18.996 mortes em 17/09/2020.
  - 1.123.976 casos confirmados, 926.663 recuperados e 19.867 mortes em 24/09/2020.
  - 1.179.634 casos confirmados, 960.729 recuperados e 20.706 mortes em 01/10/2020.
  - 1.253.603 casos confirmados, 998.197 recuperadas e 21.939 mortes em 08/10/2020.
  - 1.346.380 casos confirmados, 1.043.431 recuperados e 23.450 mortes em 15/10/2020.
  - 1.453.923 casos confirmados, 1.102.564 recuperados e 25.072 mortes em 22/10/2020.
  - 1.570.446 casos confirmados, 1.179.465 recuperados e 27.111 mortes em 28/10/2020.
  - 1.699.695 casos confirmados, 1.271.349 recuperados e 29.285 mortes em 05/11/2020.
  - 1.843.678 casos confirmados, 1.378.463 recuperados e 31.755 mortes em 12/11/2020.
  - 1.998.996 casos confirmados, 1.514.945 recuperados e 34.525 mortes em 19/11/2020.
  - 2.169.424 casos confirmados, 1.671.349 recuperados e 37.688 mortes em 26/11/2020.

### São Petersburgo

- A partir de 23/11/2020, todas as praças de alimentação e pistas de gelo localizadas em shoppings foram fechadas e todos os eventos esportivos passaram a ser realizados sem espectadores. A partir de 01/12/2020, cinemas, teatros e salas de concerto poderão funcionar com no máximo 25% da capacidade.

- A partir do dia 26/10/20, autoridades de São Petersburgo ordenaram que todos os restaurantes, bares e outros estabelecimentos fechem da meia-noite às 6 da manhã todos os dias.

## Moscou

- Alunos da 6ª à 11ª série continuam a frequentar as aulas remotamente até o dia 06/12/2020.
- Nos arredores de Moscou todo entretenimento noturno após a meia-noite, além de museus, exposições e eventos públicos, incluindo eventos esportivos, estão proibidos desde 21/20/2020.
- Metrô de Moscou: a partir do dia 16/10/20, passageiros sem máscaras faciais e luvas não poderão entrar no metrô de Moscou.
- Alunos do primeiro ao quinto ano em Moscou voltaram à escola a partir do dia 19/10/20. Os alunos de anos superiores continuam a frequentar as aulas remotamente por pelo menos mais duas semanas.

## Museus online:

- O website da Prefeitura de Moscou dedicou uma nova seção ao "Museu Moscou", onde quase 40 museus da cidade enviaram imagens de parte de suas coleções. Os museus são das mais variadas temáticas, como o Museu de Arte Contemporânea de Moscou, a Galeria Glazunov e o Museu da Cosmonáutica. Os acervos estão disponíveis no endereço eletrônico <https://museum-online.moscow/> (em russo);
- Alguns dos principais museus da Rússia disponibilizaram visita virtual em seus websites, como o Museu Hermitage, de São Petersburgo:  
[https://www.hermitagemuseum.org/wps/portal/hermitage/panorama!/ut/p/z1/04\\_Sj9CPykssy0xPLMnMz0vMAfIjo8zi\\_R0dzQyNnQ28LMJMzA0cLR09XLwCDUyd3Mz0w8EKDHAARwP9KGL041EQhd\\_4cP0oVCv8Pb2BJviHmHr4-4c5GzmbQBxgMaMgNzTCINNREQAJ272H/dz/d5/L0IDU1EvUU5RSy80TIZFL2Vu/?lng=en%C2%A0](https://www.hermitagemuseum.org/wps/portal/hermitage/panorama!/ut/p/z1/04_Sj9CPykssy0xPLMnMz0vMAfIjo8zi_R0dzQyNnQ28LMJMzA0cLR09XLwCDUyd3Mz0w8EKDHAARwP9KGL041EQhd_4cP0oVCv8Pb2BJviHmHr4-4c5GzmbQBxgMaMgNzTCINNREQAJ272H/dz/d5/L0IDU1EvUU5RSy80TIZFL2Vu/?lng=en%C2%A0).
- Galeria Tretyakov de Moscou: <https://www.tretyakovgallery.ru/en/>.

## Fontes:

<https://www.themoscowtimes.com/2020/10/22/coronavirus-in-russia-the-latest-news-oct-22-a69117>

<https://www.themoscowtimes.com/2020/04/01/visit-moscow-museums-a69830>



## POLÍTICAS DE REABERTURA PARA PARQUES/PRAÇAS

### PANORAMA GERAL

Grande parte dos países aqui compilados estão condicionando a reabertura de seus parques à:

- Medidas de manutenção do distanciamento social, proibindo atividades esportivas coletivas e aglomerações. Algumas áreas que naturalmente pressupõe a aglomeração de pessoas como campos esportivos, playgrounds, quadras de skate, quadras de basquete, quadras de tênis, áreas de piquenique tem se mantido fechadas.
- Conscientização dos usuários para utilização consciente do espaço público seguindo as orientações da OMS que previnem a contaminação pelo coronavírus.
- Utilização de máscaras de cobertura facial.

Para mais informação ver versões anteriores do mapeamento.

## SEGURANÇA ALIMENTAR

### PANORAMA GERAL

Principais medidas e ações das cidades e países, junto a organizações e empresas públicas e privadas com objetivo de assegurar a alimentação mínima e saudável de suas populações durante o período de isolamento social em seus territórios.

Para mais informação ver versões anteriores do mapeamento.

## SERVIÇOS FUNERÁRIOS

### PANORAMA GERAL

Tendo em vista o aumento do número de óbitos em decorrência da pandemia, os serviços funerários foram modificados com medidas semelhantes em vários países.

Alguns se preparando para o pico da curva e outros (onde a pandemia chegou primeiro) tiveram que fazer esta adaptação durante o pico simultaneamente. No geral, as medidas foram:

- Funerais físicos e cerimônias foram banidos, ou o tempo de velório reduzido para poucos minutos;
- Algumas cidades oferecem opção de funerais virtuais;
- Medidas de proteção dos trabalhadores foram redobradas;
- Contratação de câmaras refrigeradas;
- Compra de equipamentos de proteção individual para evitar a contaminação dos profissionais;
- Por falta de espaço para inumação, algumas cidades optaram pela cremação.

É necessário observar que o volume de trabalho dos agentes funerários aumentou e em algumas cidades ainda aumentará muito, por esta razão, será necessário ter infraestrutura adequada como, por exemplo, mais banheiros, áreas para higienização, locais para descanso e alimentação adequados. Tendo em vista o risco de contágio além dos cuidados com infraestrutura para higiene, foi observado em todas as cidades a necessidade do aumento da compra de equipamentos de proteção individual – EPIs.

Para mais informação ver versões anteriores do mapeamento.

## POLÍTICAS E AÇÕES PARA PESSOAS COM DEFICIÊNCIA

### PANORAMA GERAL

Em termos gerais, as organizações internacionais têm chamado a atenção dos governos para formular políticas públicas relacionadas ao combate da Covid-19 específicas para pessoas com deficiência.

Na maioria dos países e cidades ainda não existe uma política específica para esse grupo populacional, o que alguns fizeram é:

- Com base em políticas públicas gerais de combate à Covid-19 fizeram algumas especificações e/ou adaptações necessárias para atender a população com deficiência;
- Relatórios ou cartilhas especiais para pessoas com deficiência visual;
- Os informes presidenciais têm traduções em libras para pessoas com deficiência auditiva.

Para mais informação ver versões anteriores do mapeamento.

## HOSPITAIS DE CAMPANHA

### PANORAMA GERAL

Os hospitais de campanha estão sendo instalados na intenção de ampliar a capacidade do sistema de saúde para tratamento dos casos da Covid-19 nos respectivos países.

Para mais informação ver versões anteriores do mapeamento.



## TESTES DA COVID-19 NA POPULAÇÃO

### PANORAMA GERAL

Na maioria dos países, foram testadas diferentes combinações de quatro políticas para conseguir um "achatamento da curva" da progressão da pandemia: distanciamento físico, isolamento voluntário, quarentena obrigatória e monitoramento sistemático dos contatos entre as pessoas. Estas quatro medidas fazem parte de duas estratégias diferentes: mitigação ou supressão do vírus. A realização de testes auxilia a determinação da real extensão do contágio e pode apoiar, não apenas no diagnóstico e tratamento dos infectados, mas também ajuda na formulação de políticas públicas apropriadas, como por exemplo, medidas de isolamento, aumento do número de hospitais, gestão funerária etc.

**Fonte:**

<https://www.bbc.com/portuguese/internacional-52383539>

Para mais informação ver versões anteriores do mapeamento.

### SÃO PAULO

**Cidade de São Paulo**

- Em entrevista coletiva realizada no dia 19 de novembro, a Prefeitura de São Paulo divulgou dados sobre a nova etapa do Censo Sorológico:
  - Censo Sorológico da Secretaria Municipal de Assistência e Desenvolvimento Social – início em 30/09
    - Testagem voluntária de crianças de 6-14 anos e profissionais dos CCA em 3 fases
    - Público: previsto 21.110 e 15.415 testados até 16/11;
    - Até 16/11, dos 15.415, 9.676 têm resultados, sendo 2.508 positivos;
    - Houve maior proporção de crianças e adolescentes positivos (63,6% crianças e 36,4% adultos);
    - Ação ludoterápica e psicoterápica realizado por 1.052 educadores físicos, terapeutas ocupacionais e psicólogos da Secretaria Municipal da Saúde
  - Censo Escolar – Secretaria Municipal de Educação – início em 01/10 com testagem voluntária – 777 mil alunos e professores
    - 1ª fase – 01/10 a 10/11 – crianças do 3º e 9º anos (9 e 13 anos) e Ensino Médio (14 – 19 anos), professores e apoio;

- Até 16/11: previstas 198.869 pessoas e testados 136.011;
- Resultados das sorologias:
- 30% dos testados (40.491) são alunos com 22,7% de positividade;
- Profissionais e apoiadores de 20 a 73 anos, 70% dos testados (95.520) apresentam 20% de positividade;
- Embora os professores e apoiadores sejam numericamente maiores que os alunos, ainda são menos reagentes, o que revela maior suscetibilidade;
- 2ª fase - a partir de 11/11 – testagem para população escolar e profissionais da educação municipal – 332.834
- 3ª fase – 245.297 – alunos das EMEI e CEI (creche);

**Fonte:**

[https://youtu.be/1c3n\\_iZuLSY](https://youtu.be/1c3n_iZuLSY)

## POLÍTICAS DE ISOLAMENTO DA POPULAÇÃO

### PANORAMA GERAL

- No geral, todos os países/cidades adotaram às mesmas restrições, cada um com pequenas variações em termos de tempo, controle e intensidade da restrição.
- A maioria possui restrições parciais ou totais nos aeroportos, algumas por um período de 15 dias, outras por 30 e outras por tempo indeterminado. Alguns permitem apenas a entrada de nacionais e outros proíbem totalmente a entrada de qualquer voo internacional.
- Os cruzeiros foram cancelados e alguns também fecharam suas fronteiras marítimas, terrestres e fluviais.
- Todas as cidades consultadas promovem o trabalho de *home office* e o acesso virtual aos serviços.
- Foram fechados os espaços de cultura, lazer e esporte e alguns impuseram restrições a qualquer tipo de evento com mais de 50 pessoas.
- Um ponto comum que alguns ainda estão tentando melhorar é a maneira pela qual o isolamento preventivo obrigatório é monitorado e controlado, alguns o fazem por meio de aplicativos e outros impuseram multas para aqueles que não cumprem esta restrição.

Para mais informação ver versões anteriores do mapeamento.

## FECHAMENTO OU RESTRIÇÃO DAS ATIVIDADES EM ESTABELECIMENTOS PRIVADOS/PÚBLICOS - DISTANCIAMENTO SOCIAL

### PANORAMA GERAL

- A prática do distanciamento social busca restringir o contato entre as pessoas por meio de várias medidas. A primeira delas é pedir que as pessoas fiquem em casa, o que já tem sido feito. Em seguida, ocorre o fechamento de escolas, universidades, escritórios e outros estabelecimentos considerados não prioritários, como cinemas, shoppings e academias. Isso já está ocorrendo, de forma gradativa, em vários estados do Brasil. Num momento seguinte, pode haver a redução ou interrupção dos sistemas de transporte público.
- Se o número de casos continuar crescendo de forma exponencial, a situação pode evoluir para isolamento forçado, com a população sendo obrigada a ficar em casa, só podendo sair para ir ao supermercado ou à farmácia. No Brasil o Ministério da Saúde anunciou que essa medida poderá ser considerada quando, e se, 80% dos leitos de UTI estiverem ocupados devido à Covid-19.
- Verifica-se que em países europeus e asiáticos existe maior adesão às medidas de proteção recomendadas por vários fatores, um deles que se destaca é que em algumas culturas não é comum o ato de cumprimentar com abraços, beijos e até mesmo aperto de mão, que não é determinante, mas pode contribuir para a não contaminação.

Para mais informação ver versões anteriores do mapeamento.

### SÃO PAULO

#### Cidade de São Paulo

- Em nota enviada à imprensa, a Secretaria Municipal das Subprefeituras informou que desde o início da quarentena, foram interditados 1.283 estabelecimentos não essenciais, sendo 865 bares, restaurantes e lanchonetes. Ademais, o Governo Estadual anunciou que os responsáveis por festas ilegais responderão criminalmente por não cumprirem as regras de reabertura do setor.

#### Fonte:

<https://g1.globo.com/sp/sao-paulo/noticia/2020/11/24/governo-de-sp-diz-que-responsaveis-por-festas-ilegais-vaio-responder-criminalmente-eventos-sao-liberados-com-regras.ghtml>

## ATENDIMENTO A POPULAÇÃO EM SITUAÇÃO DE VULNERABILIDADE

### PANORAMA GERAL

- Promoção de triagem: em uma perspectiva geral identificou-se que as cidades têm se dedicado à promoção de uma triagem seja dentro do conjunto de abrigos já existentes, ou buscando novas opções, para separar a população em situação de rua entre: grupos de vulnerabilidade, população em quarentena, população geral.
- Em alguns países redes de hotéis tem disponibilizado, por meio de ações próprias ou em parcerias com os governos, leitos para idosos ou para pessoas em situação de vulnerabilidade. O mesmo tipo de ação vem sendo feita com restaurantes, para distribuição de refeições.
- Fornecimento à população em situação de rua de desinfetantes para as mãos à base de álcool.
- Conscientização e instalação de estações de lavagem de mãos móveis.
- Fornecimento de subsídios para as pessoas em situação de rua.
- Garantir a população em situação de vulnerabilidade acesso à alimentação e a produtos de higiene básicos durante o período da crise.

Para mais informação ver versões anteriores do mapeamento.



## MEDIDAS OU SERVIÇOS DE SAÚDE PÚBLICA

### PANORAMA GERAL

- **Sintomas:** em uma perspectiva geral identificou-se que a ida aos hospitais, centros médicos ou centros de triagem devem ocorrer a partir do momento em que a pessoa sente os sintomas mais graves da doença: tosse, febre e falta de ar. Sobre tudo, se ela pertencer aos grupos de risco.
- **Canal de comunicação específico:** a maior parte das cidades verificadas disponibiliza um canal de comunicação para que as pessoas entrem em contato, de maneira a informar quais sintomas estão tendo e se, realmente, é necessário o deslocamento delas ao hospital.
- **Centros de Triagem específicos:** as cidades aqui observadas investem na triagem dos pacientes, de forma a compreender se eles devem se direcionar aos hospitais ou não.
- **Diagnóstico e Testes:** fazer os testes para a Covid-19 se tornou uma das principais estratégias de Seul, na Coreia do Sul. Os testes são implementados no maior número de casos suspeitos possíveis e, em seguida, é feita uma investigação rigorosa do histórico destes casos. Além disso, são buscadas, continuamente, formas mais rápidas de realização dos testes, como os denominados testes “drive thru”.
- **Criação de hospitais específicos para tratar os infectados.**
- **Disponibilização de informação em tempo real:** mapas com localização de centros mais próximos; relatórios institucionais com números oficiais da doença; e combate às *fake news*.
- **Chamada pública para doações:** criação de editais de chamada pública para doação de materiais essenciais para evitar a proliferação da Covid-19 e outros insumos e serviços necessários neste período, como suprimentos, alimentação etc.

### SÃO PAULO

#### Cidade de São Paulo

- Chamada pública para doações: A Prefeitura de São Paulo publicou no dia 16 de março o decreto 59.301 de 2020 para receber bens em doação ou comodato, bem como doações de direitos e serviços que possuam relação com o enfrentamento da pandemia decorrente do coronavírus, sem ônus ou encargos, de pessoas físicas e jurídicas, obedecido o procedimento especial previsto neste artigo que vigorará enquanto durar a pandemia. O interessado deverá apresentar proposta de doação ou comodato, encaminhando-a para o e-mail [doacoes@prefeitura.sp.gov.br](mailto:doacoes@prefeitura.sp.gov.br).
- A Secretaria Municipal de Inovação e Tecnologia divulgou dia 16/06 duas Orientações Técnicas para os servidores com foco na melhor forma de elaborar boas respostas aos cidadãos que entram em contato via portal SP156. **Estas são as principais diretrizes da Política de Atendimento:** foco no Cidadão; governo único, para cidadã(o) única(o); legalidade; isonomia no atendimento; simplificação e padronização; valorização e capacitação de atendentes; publicidade e informações atualizadas sobre o serviço;

atualização do atendimento das demandas; acessibilidade e inclusão digital; gestão baseada em dados; inovação; transparência e confiança.

- Desde o dia 1º de julho, a Vigilância Sanitária está autorizada a multar pessoas ou estabelecimentos comerciais que desrespeitarem o uso obrigatório de máscaras em espaços comuns. O valor das multas, quando aplicadas, será automaticamente revertido para o programa Alimento Solidário, para aquisição de cestas e distribuição às pessoas em estado de pobreza. Em estabelecimentos comerciais, a multa prevista é de R\$ 5 mil por pessoa sem máscara a cada fiscalização. Já em espaços públicos, como ruas e praças, quem não estiver usando a proteção será multado em R\$ 500.
- Com base nas recomendações da área de saúde, a Prefeitura de São Paulo anunciou, em entrevista coletiva no dia 17 de setembro, a abertura de 14 mil vagas para atendimento socioemocional para crianças de 6 a 14 anos, nos equipamentos da Secretaria Municipal de Assistência e Desenvolvimento Social. Durante a quarentena, foram registrados aumento no número de agressões, de gravidez entre adolescentes e do número de violência doméstica. Os atendimentos começarão a partir do dia 07 de outubro e para realizá-los, serão reabertos 110 Centros para Crianças e Adolescentes (CCAs), onde serão atendidas crianças vulneráveis, especificamente crianças que possuem denúncias de violência doméstica, exploração sexual infantil, trabalho infantil. A partir de uma identificação da saúde, através das Unidades Básicas de Saúde (UBS), será feita um mapeamento das crianças mais vulneráveis, que irão retomar as atividades de assistência socioemocional.
  - Em paralelo, a Secretaria Municipal de Educação reforçará o trabalho de acolhimento, especialmente na primeira infância. Estão sendo constituídas 72 equipes de profissionais de saúde e educação que farão, a partir do início de outubro, visitas domiciliares nos 10 distritos mais vulneráveis da cidade para identificar situações específicas de vulnerabilidade na primeira infância. A estimativa é de que, ainda no mês de outubro, sejam realizadas 5 mil visitas domiciliares.
- Atualizado em 19 de novembro, o Programa Cidade Solidária entregou 2.152.172 kits de alimentos, 1.164.667 kits de higiene e arrecadou R\$ 643.039,00.
- A Prefeitura de São Paulo anunciou a abertura de mais 220 leitos exclusivos para o tratamento da Covid-19. Serão 200 novos leitos de enfermaria nos hospitais de Parelheiros, Brasilândia e Bela Vista. O hospital de Itaquera vai ganhar 20 vagas de UTI.

#### Fontes:

<http://legislacao.prefeitura.sp.gov.br/leis/decreto-59301-de-24-de-marco-de-2020>

<http://www.capital.sp.gov.br/noticia/prefeitura-adota-medidas-para-garantir-o-acesso-a-informacao-do-cidadao-paulistano>

<http://www.capital.sp.gov.br/noticia/vigilancia-sanitaria-vai-multar-pessoas-ou-estabelecimentos-que-desrespeitarem-o-uso-de-mascaras>

<http://www.capital.sp.gov.br/zeo-capital.sp.gov.br/prefeitura/noticia/prefeito-anuncia-queda-nos-numeros-de-infectados-e-de-mortes-por-covid-19-em-sao-paulo>

<https://educacao.uol.com.br/noticias/2020/09/17/sp-capital-libera-atividades-extracurriculares-em-escolas-a-partir-de-710.htm>

<https://www.spcidadesolidaria.org/>

<https://noticias.uol.com.br/saude/ultimas-noticias/redacao/2020/11/24/prefeitura-de-sp-nega-segunda-onda-mas-vai-abrir-220-leitos-de-covid.htm>

## ARGENTINA

### Buenos Aires

- A iniciativa #MoveteEncasa oferece uma grade com aulas de segunda a domingo. Elas podem ser seguidas pelas contas do Instagram e do Facebook da Secretaria de Esportes BA.

### Fontes:

<https://www.buenosaires.gob.ar/noticias/moveteencasa-de-junio-con-mas-actividades-por-el-instagram-y-facebook-de-deportesba>

<https://www.buenosaires.gob.ar/noticias/la-ciudad-lanza-un-chatbot-para-el-seguimiento-de-contactos-estrechos-de-casos-de-covid-19>

## CANADÁ

### Prefeitura de Toronto

- Os serviços críticos de saúde pública de Toronto continuam funcionando, incluindo o monitoramento de doenças infecciosas e comitê de resposta à Covid-19 da cidade, com um Escritório de gerenciamento de emergências;
- O Departamento de Saúde Pública da cidade de Toronto declarou um Sistema de Gerenciamento de Incidentes que permite a implantação de recursos e capacidade sustentada para responder às novas ocorrências da Covid-19;
- Foi criado um site específico com todas as informações sobre as ações da Prefeitura contra a Covid-19: <https://www.toronto.ca/home/covid-19/covid-19-health-advice/>;

### Fontes:

<https://www.toronto.ca/home/covid-19/covid-19-health-advice/>.

## ESPAÑA

- A Secretaria de Estado do Turismo disponibilizou um guia de boas práticas para evitar o contágio de trabalhadores e clientes no setor turístico, unindo todos os guias já publicados para permitir a atividade turística com garantias de segurança;
- O Governo apresentou um guia de recomendações para minimizar o risco de transmissão da Covid-19 entre trabalhadores sazonais. O documento propõe a adoção de medidas preventivas na exploração agrícola, no transporte, na fazenda ou gado e nos locais de acomodação. O empregador terá que adaptar seu Plano de Prevenção para incluir medidas e informações organizacionais, técnicas e de treinamento para os trabalhadores que garantem a prevenção e o controle da transmissão.

### Fontes:

<https://www.lamoncloa.gob.es/serviciosdeprensa/notasprensa/industria/Paginas/2020/060820-covid-turismo.aspx>

<https://www.mscbs.gob.es/gabinete/notasPrensa.do?metodo=detalle&id=5020>

## MEDIDAS DE ENFRENTAMENTO À VIOLÊNCIA DOMÉSTICA

### PANORAMA GERAL

Foram observadas as principais medidas:

- **Canais de comunicação:** de maneira geral, os países mantêm uma linha direta e serviço de chat no *WhatsApp*, pré-existent, para denúncias de casos de violência contra a mulher.
- **Parceria com lojas:** Alguns países começaram a realizar parcerias com supermercados e drogarias. No geral a estratégia é que as mulheres possam denunciar as violências aos atendentes dessas lojas por meio de códigos. Dessa forma, saberão que se trata de uma situação de violência e podem encaminhar para as instituições responsáveis, dependendo do caso.
- **Assistência e proteção infantil:** os serviços de proteção contra violência infantil são, de modo geral, análogos aos de proteção à mulher. Em locais cujo atendimento é separado, como Toronto, os centros de assistência infantil fecharam com a pandemia na cidade. Dessa forma, não foram observadas medidas governamentais específicas de proteção infantil para o período de isolamento.

Para mais informação ver versões anteriores do mapeamento.

## EDUCAÇÃO

### PANORAMA GERAL

- Em geral, as medidas adotadas para mitigar a suspensão de atividades escolares presenciais dão ênfase, principalmente, na elaboração e aperfeiçoamento de meios remotos, como o desenvolvimento de plataformas digitais interativas, onde os coordenadores, professores, alunos e pais interagem da forma mais fluída e contínua possível.
- No caso da Colômbia, implantou-se uma rotina de entrega em domicílio de material pedagógico semanal, que deve ser devolvido para correção dos exercícios propostos.
- O Japão está provendo assistência financeira aos pais que não podem ir trabalhar por conta da necessidade de cuidar dos filhos que estão com as aulas suspensas.
- A cidade de Paris está oferecendo gratuitamente em suas bibliotecas públicas milhares de aulas interativas, vídeos e exercícios on-line, cujo conteúdo cobre totalmente os programas nacionais de educação.

### SÃO PAULO

- A Prefeitura de São Paulo suspendeu as aulas nas unidades educacionais da Rede Municipal de Ensino, desde 23 de março antecipando o recesso escolar do mês de julho, não incorrendo, portanto, em prejuízo pedagógico para alunos e professores.
- Será distribuído subsídio de alimentação para os pais como substituto da merenda escolar, para garantir a alimentação das crianças em situação de vulnerabilidade social enquanto perdurar a situação de emergência. Para tanto, a Prefeitura de São Paulo vai distribuir “cartões alimentação” às famílias de 273 mil crianças matriculadas na rede municipal em situação de vulnerabilidade social e cadastradas no Programa Bolsa Família.
- Programa “Leve Leite” durante o período de enfrentamento do coronavírus permanece em funcionamento.
- **EAD – Portal de ensino a distância:** O Portal do Cate (trabalho e empreendedorismo) foi fortalecido durante o período de quarentena e é outro recurso gratuito que disponibiliza dezenas de capacitações por meio de vídeo-aulas.
- A Secretaria Municipal de Educação (SME) da cidade de São Paulo em parceria com o Google e a *Foreducation EdTech* disponibilizou como forma de complementar o material impresso a solução tecnológica *G Suite for Education*, um conjunto de atividades e ferramentas digitais gratuitas que foram especialmente desenvolvidas para Educação e que complementarão os cadernos Trilhas de Aprendizagens.
- A Prefeitura de São Paulo, por meio da Secretaria Municipal de Educação (SME), já enviou mais de um milhão de materiais desenvolvidos para os alunos durante a pandemia da Covid-19. A SME foca no material impresso pensando nas famílias que não têm como disponibilizar computadores e celulares aos seus filhos, ou mesmo os que possuem, mas estão utilizando durante o home office. Desde o dia 19 de março, a SME tem uma página informando as ações feitas durante o período de pandemia e a suspensão das aulas: <https://educacao.sme.prefeitura.sp.gov.br/coronavirus/>



- A Secretaria Municipal da Educação e em parceria com o Instituto Liberta, criou um site para atender estudantes adolescentes que queiram dividir suas vivências no período da pandemia, <http://naapa.com.br/>. Além do bate-papo coletivo, haverá atendimento personalizado prestado pelos educadores das 9h às 19h, de segunda a sexta-feira.
- O Portal do Cate disponibilizou cursos de Microsoft Excel, edição de imagem, marketing digital, nível básico on-line de introdução à criação de sites, orientações sobre entrevistas de emprego e processos seletivos e elaboração de textos, dando dicas de como escrever de forma clara e simples, que são oferecidos de forma on-line e gratuita. Para mais informações, acesse: [www.cate.prefeitura.sp.gov.br](http://www.cate.prefeitura.sp.gov.br).
- Durante a coletiva de imprensa realizada dia 17 de setembro, a Secretaria Municipal de Educação informou que os esboços dos programas de reforço e recuperação escolar já estão definidos. Em princípio, o reforço terá como pressuposto uma avaliação diagnóstica que será aplicada a todos os alunos da rede municipal, especialmente no Ensino Fundamental. Essa avaliação contemplará as necessidades específicas de cada aluno. Com o objetivo de maior tempo de recuperação das aprendizagens, os anos letivos de 2020 e 2021 serão mesclados. Todos os conteúdos previstos nos anos letivos serão tratados na sala de aula por intermediação dos professores. Além disso, a promoção do ensino integral para todos os alunos em 2020 e 2021, também faz parte do programa de recuperação e reforço.
  - Para as escolas que possuem capacidade de espaço físico, a recuperação será feita de forma presencial. Para quando não for possível, a Prefeitura de São Paulo está adquirindo 465 mil e 500 tablets com internet para os estudantes do Ensino Fundamental e Médio. A licitação para compra dos aparelhos foi dividida em vários lotes para poder privilegiar a entrega mais rápida de 50 mil tablets ainda nos primeiros 30 dias após a assinatura de contrato. A prioridade da entrega dos equipamentos será para as crianças que estão com maiores dificuldades de acesso à internet para as aulas à distância.
- Em entrevista coletiva realizada no dia 22 de outubro, a Prefeitura de São Paulo anunciou que as aulas presenciais seguem suspensas, exceto para os anos do Ensino Médio, que poderá voltar a partir do dia 3 de novembro. O retorno vale para as redes municipal, estadual e privada de escolas da capital e a volta é voluntária para os pais e alunos. Serão chamados ao trabalho somente os professores que já foram contaminados e possuem maior imunidade. A decisão de manter as escolas abertas somente para atividades extracurriculares foi definida após a divulgação dos resultados do censo sorológico realizado com alunos e professores da rede municipal.
  - Baseado nos números apresentados, a Secretaria Municipal de Saúde recomendou a manutenção das atividades extracurriculares para as crianças de até 14 anos. A volta dos alunos do Ensino Médio passará por duas etapas: a primeira, será um acolhimento com pedagogos, psicopedagogos e psicólogos, para que eles tenham amparo emocional. A segunda, as escolas aplicarão uma avaliação diagnóstica para entender quais conteúdos foram mais bem assimilados durante as aulas on-line e quais foram menos. Esse teste será usado como base para a construção das aulas de reforço e para o desenvolvimento do calendário do ano letivo de 2021.

- Em entrevista coletiva realizada no dia 19 de novembro, a Secretaria Municipal de Educação anunciou que os alunos do terceiro ano do ensino médio da rede municipal poderão refazer o último ano desta etapa de ensino em 2021. Os estudantes obterão o diploma de conclusão do ensino médio em 2020, mas terão "vaga garantida" em 2021 para refazer o terceiro ano, de forma facultativa. As estratégias têm como objetivo recuperar o conteúdo pedagógico que acabou sendo perdido devido à pandemia do coronavírus, já que as aulas presenciais para esta etapa de ensino ficaram suspensas por pelo menos seis meses.
  - Foi anunciado também, que não haverá nova flexibilização das aulas no município em dezembro. Apenas as aulas regulares para o ensino médio, portanto, continuarão com autorização para acontecer de forma presencial. Para os ensinos infantil e fundamental, permanecerá a autorização para a realização de atividades extracurriculares (como aulas de música, dança ou línguas) e de acolhimento de forma presencial. As regras valem para as escolas públicas e particulares localizadas na capital paulista.
- Finalizada a entrega do Cartão Alimentação para as famílias menos vulneráveis, nas últimas 2 semanas. Total de 1.040.000 entregues durante a pandemia.

#### Fontes:

<https://educacao.sme.prefeitura.sp.gov.br/secretaria-municipal-de-educacao-antecipa-recesso-escolar-e-define-funcionamento-de-escolas/>  
[http://www.imprensaoficial.com.br/DO/BuscaDO2001Documento\\_11\\_4.aspx?link=%2f2020%2fdiario%2520oficial%2520cidade%2520de%2520sao%2520paulo%2fmarco%2f20%2fpag\\_0011\\_77244464a3093301b5bb4d0aa50794f7.pdf&pagina=11&data=20/03/2020&caderno=Di%C3%A1rio%20Oficial%20Cidade%20de%20S%C3%A3o%20Paulo&paginaordenacao=100011](http://www.imprensaoficial.com.br/DO/BuscaDO2001Documento_11_4.aspx?link=%2f2020%2fdiario%2520oficial%2520cidade%2520de%2520sao%2520paulo%2fmarco%2f20%2fpag_0011_77244464a3093301b5bb4d0aa50794f7.pdf&pagina=11&data=20/03/2020&caderno=Di%C3%A1rio%20Oficial%20Cidade%20de%20S%C3%A3o%20Paulo&paginaordenacao=100011)  
<http://www.capital.sp.gov.br/noticia/covid-2013-19-estudantes-e-educadores-poderao-contar-com-tecnologicas-do-google-e-foreducation>  
<http://www.capital.sp.gov.br/noticia/emef-ulysses-guimaraes-cria-canal-de-videos-para-auxiliar-estudantes-nas-atividades-on-line>  
<https://educacao.uol.com.br/noticias/2020/09/25/sp-te-mil-alunos-e-prstara-777ofissionais-da-rede-municipal-educacao.htm>  
<https://educacao.uol.com.br/noticias/2020/10/22/covas-anuncia-volta-das-aulas-regulares-em-sp-a-partir-de-3-de-novembro.htm>  
<https://educacao.uol.com.br/noticias/2020/11/19/sp-alunos-da-rede-municipal-poderao-refazer-3-ano-do-ensino-medio.htm>

## MEDIDAS DE MOBILIDADE URBANA E TRANSPORTE COLETIVO

### PANORAMA GERAL

Há um fator comum nas medidas relacionadas ao transporte coletivo em todos os países/cidades pesquisados: Intensificação na desinfecção de estações, terminais, ônibus e metrô. Além disso, em alguns lugares o serviço de transporte público foi parcialmente paralisado, como no Reino Unido e Milão, em Bogotá começaram a fechar algumas estações pouco a pouco, mas a promoção do uso de bicicletas aumentou muito e implementaram pias portáteis em várias estações de *transmilenio* da cidade.

Em algumas cidades foi necessário criar um sistema de rodízio especial ou impedimento da circulação de carros.

Para mais informação ver versões anteriores do mapeamento.

### SÃO PAULO

#### Cidade de São Paulo

- Desde o dia 16 de setembro, a frota de ônibus municipais da capital paulista conta com o reforço de 55 coletivos, passando de 11.100 veículos para 11.155. Com isso, a frota passou de 86,62% para 87,05% de veículos circulando.
- A Prefeitura de São Paulo liberou o acesso da meia tarifa do bilhete único para os estudantes. Desde o dia 23 de março, a comercialização da meia tarifa para estudantes está suspensa com base no Decreto Nº 59.283, de 16 de março de 2020, que determina a interrupção gradual das aulas na rede pública municipal de ensino. Com a reabertura gradual das escolas para atividades extracurriculares, os estudantes podem readquirir o benefício.

#### Fonte:

<https://diariodotransporte.com.br/2020/09/15/frota-de-onibus-de-sao-paulo-tera-reforco-a-partir-desta-quarta-16-e-sobe-para-8705-em-media/>

<https://www.metrojornal.com.br/foco/2020/09/21/estudantes-volta-bilhete-unico-sp.html>

## BENEFÍCIOS, DESCONTOS FISCAIS E MEDIDAS ECONÔMICAS

### PANORAMA GERAL

- **Contexto:** o crescimento exponencial do coronavírus forçou as autoridades a aplicar medidas cada vez mais restritivas, que afetam a vida pessoal e profissional de milhões de pessoas. Um dos setores mais atingidos foi o turismo internacional, com companhias aéreas, hotéis e agências de viagens em um dos piores momentos. Algumas medidas tomadas pelos países foram:
  - Suspender pagamento de hipotecas
  - Adiar impostos por alguns meses
  - Empréstimos comerciais
  - Redução de contribuições sociais
  - Financiamento de horário de trabalho reduzido

Para mais informação ver as versões anteriores do mapeamento

### SÃO PAULO

#### Cidade de São Paulo

- As unidades do Cate já realizaram mais de 40 mil atendimentos em dois meses de reabertura. Serviços como habilitação do seguro-desemprego e auxílio emergencial são oferecidos desde abril com agendamento pela central 156.
- As duas últimas unidades do CATE voltaram a funcionar, em Santo Amaro e em Parelheiros. As 25 unidades estão recebendo a população após agendamento pelo Portal 156 e com horário reduzido, das 10h às 16h. Serão atendidos os serviços de habilitação de seguro-desemprego e formalização para o MEI.
- A Prefeitura de São Paulo liberou o pagamento de R\$ 797 milhões de auxílio a artistas a partir do dia 22 de outubro. Segundo a Secretaria Municipal de Cultura, foram inscritos 5.136 pedidos de auxílio emergencial pela Lei Aldir Blanc.
- Publicado no Diário Oficial no último dia 12 de novembro, a lei da Renda Básica Emergencial, oferecida pelo município. A medida consiste em auxílio de R\$ 100 para complementar a renda familiar. A iniciativa está direcionada aos beneficiários do Programa Bolsa Família e às famílias de trabalhadores ambulantes do comércio informal, que São Paulo institui a Renda Básica Municipal durante a pandemia da Covid-19 possuam o Termo de Permissão de Uso (TPU) vigente, e dos trabalhadores cadastrados no Sistema “Tô Legal” para o comércio ou prestação de serviços ambulantes. Com duração de três meses, o benefício será pago em três parcelas mensais. O texto publicado no Diário Oficial traz a possibilidade de prorrogação do auxílio, caso haja manutenção do estado de calamidade pública no município de São Paulo para além de 31 de dezembro de 2020, desde que seja observada a disponibilidade financeira do município.

## Fontes:

<http://www.capital.sp.gov.br/noticia/unidades-do-cate-ja-realizaram-mais-de-40-mil-atendimentos-em-dois-meses-de-reabertura>  
<https://globoplay.globo.com/v/8872415/>  
<https://www1.folha.uol.com.br/colunas/monicabergamo/2020/10/secretaria-de-cultura-de-sp-registra-mais-de-5-mil-inscricoes-na-lei-aldir-blanc.shtml>  
<https://economia.uol.com.br/noticias/redacao/2020/10/22/auxilio-emergencial-cultura-renda-basica-artistas-lei-aldir-blanc.htm>  
<https://g1.globo.com/sp/sao-paulo/noticia/2020/11/12/covas-sanciona-lei-de-renda-basica-emergencial-mas-nao-da-prazo-para-inicio-do-pagamento-das-parcelas-de-r-100.ghtml>

## ARGENTINA

- Por meio do Fundo Metropolitano para a Cultura, Arte e Ciências, o Programa de Incentivo à Cultura do Ministério da Cultura de Buenos Aires, 128 espaços culturais da cidade foram selecionados para ter acesso a apoio financeiro no valor total de US\$ 19.037.800 para seu funcionamento. O objetivo é continuar ajudando a apoiar o trabalho dos espaços culturais, artistas e gestores culturais da Cidade diante do isolamento social, preventivo e obrigatório causado pela COVID-19.

## Fontes:

<https://www.buenosaires.gob.ar/cultura/impulso-cultural/noticias/128-espacios-culturales-de-la-ciudad-recibiran-apoyo-economico>

## ESPANHA

### Madri

- O Conselho de Administração da Prefeitura de Madri destinou 2 milhões de euros para financiar subsídios para promover a digitalização no setor comercial para os anos de 2020, 2021 e 2022. O objetivo dessa linha de subsídios é o desenvolvimento de ferramentas tecnológicas que facilitam a adaptação digital de estabelecimentos comerciais ou empresas;
- Câmara Municipal de Madri aprova pacote de novas medidas fiscais com redução de 107,5 milhões de euros até 2021
  - A taxa geral do Imposto sobre Imóveis passa de 0,483% para 0,460%, o que significa uma economia de 40,15 milhões de euros para os residentes de Madri.
  - O desconto de 25% no IBI e IAE é mantido para os setores da economia da cidade mais afetados pela crise sanitária da COVID-19.
  - A taxa de lixo é reduzida em 25% para mais de 118.000 empresas de lazer, hotelaria, comerciais, entretenimento, culturais e industriais.
  - Abolido o imposto sobre terraço, o que beneficiará 9.000 empresas e proporcionará uma economia de 11,4 milhões de euros.
  - Os descontos no Imposto sobre Atividades Econômicas são estendidos para o início da atividade e geração de empregos.



- A promoção das energias renováveis é premiada e o uso do transporte coletivo é incentivada.

**Fontes:**

<https://www.madrid.es/portales/munimadrid/es/Inicio/El-Ayuntamiento/Todas-las-noticias/El-Ayuntamiento-de-Madrid-destina-dos-millones-de-euros-para-la-digitalizacion-comercial-hasta-2022/?vgnextfmt=default&vgnextoid=a001ea4e78a73710VgnVCM1000001d4a900aRCRD&vgnextchannel=e40362215c483510VgnVCM2000001f4a900aRCRD>  
<https://www.madrid.es/portales/munimadrid/es/Inicio/Actualidad/Noticias/El-Ayuntamiento-de-Madrid-aprueba-un-paquete-de-nuevas-medidas-fiscales-con-una-rebaja-de-107-5-millones-de-euros-para-2021/?vgnextfmt=default&vgnextoid=0c26bc6d6c375710VgnVCM2000001f4a900aRCRD&vgnextchannel=a12149fa40ec9410VgnVCM100000171f5a0aRCRD>

## MÉXICO

**Cidade do México**

- Como parte do Programa da Cidade do México para a Reativação Econômica e Produção de Moradias Inclusivas, Populares e Operárias (PREVIT), o governo da capital assinou um acordo de colaboração com a Sociedade Hipotecária Federal (SHF), que permitirá gerar empreendimentos imobiliários sustentáveis, com critérios de mobilidade em 2020 e 2021, gerando 35 mil empregos por meio de 23 projetos que representam a construção de 4.200 moradias e um investimento de 4.300 milhões de pesos.

**Fonte:**

<https://www.cdmx.gob.mx/portal/articulo/reactivacion-economica-y-produccion-de-vivienda-incluyente>